

BSM370

사용자 매뉴얼

BSM370 측정자세 안내 및 설치 사용자 설명서

BSM370을 구입해 주셔서 감사합니다. 본 사용자 설명서는 BSM370의 모든 기능을 상세하고 알기 쉽게 설명하고 있습니다. BSM370의 안전한 사용을 위해서 사용 전에 꼭 읽어 보신 후 항상 볼 수 있는 장소에 보관하세요. 본 내용을 숙지하시고 따르시면 더욱 안전하고 효과적으로 BSM370을 이용하실 수 있습니다.

본 사용자 매뉴얼을 읽기 전 꼭 확인하세요.



경고

안전 경고 및 규정을 준수하지 않으면 사용자가 사망하거나 중상을 입을 수 있습니다.



주의

안전 주의 사항 및 규정을 준수하지 않으면 사용자가 부상을 당하거나 재산상의 손해를 입을 수 있습니다.



참고

사용자의 이해를 돕기 위한 설명입니다.

InBody

BSM370에 문제가 있거나 임상관련 질문이 있다면 아래 연락처로 문의하세요.

(주)인바디 본사

06106 서울시 강남구 언주로625 인바디빌딩

TEL: 02-501-3939 FAX: 02-578-5669 고객센터: 1899-5841

Website: inbody.com E-mail: info@inbody.com

저작권 법에 따라 본 사용자 매뉴얼은 (주)인바디의 서면 동의 없이 전체 또는 일부를 무단 복사, 복제, 번역 또는 다른 매체 형태로 바꿀 수 없습니다. 본 사용자 매뉴얼은 인쇄상의 잘못이 있을 수 있으며 사전 통보 없이 내용이 변경될 수 있습니다.

(주)인바디는 본 사용자 매뉴얼에 기재된 내용을 준수하지 아니하여 발생한 모든 피해에 대하여 책임을 지지 않습니다.

BSM370에 더 많은 기능과 결과항목 설명 등 자세한 정보는 (주)인바디 홈페이지(inbody.com) 에서 열람, 다운받을 수 있습니다. 제품의 외관, 사양 등은 성능 개선을 위해 예고 없이 변경될 수 있습니다.

BSM370

사용자 매뉴얼 목차

I. 설치 및 관리

A. 제품 구성	4
B. 설치 환경	5
C. 설치 방법	5
D. 옵션장비와 연결하기	8
E. 관리 시 주의사항	11

II. 측정

A. 측정 전 주의사항	12
B. 조작부의 외관 및 기능	12
C. 측정모드 설정	13
D. 측정 자세	14
E. 측정하기	15
F. 결과 확인	16

III. 환경설정

A. SETUP 방법	18
B. SETUP 메뉴	18

IV. 운송 및 보관

A. 운송 및 보관 환경	21
B. 운송 및 이동 방법	21
C. 운송 및 보관시 안전수칙	24

V. 자주 묻는 질문 및 답변

25

VI. 기타

A. 안전을 위한 정보 및 주의사항	27
B. 표시사항	28
C. 제품 사양	29

I. 설치 및 관리

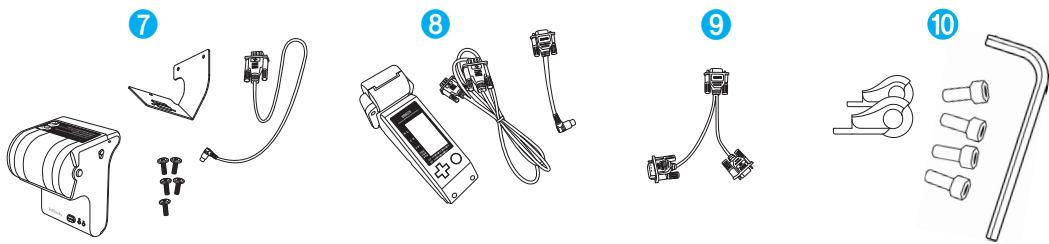
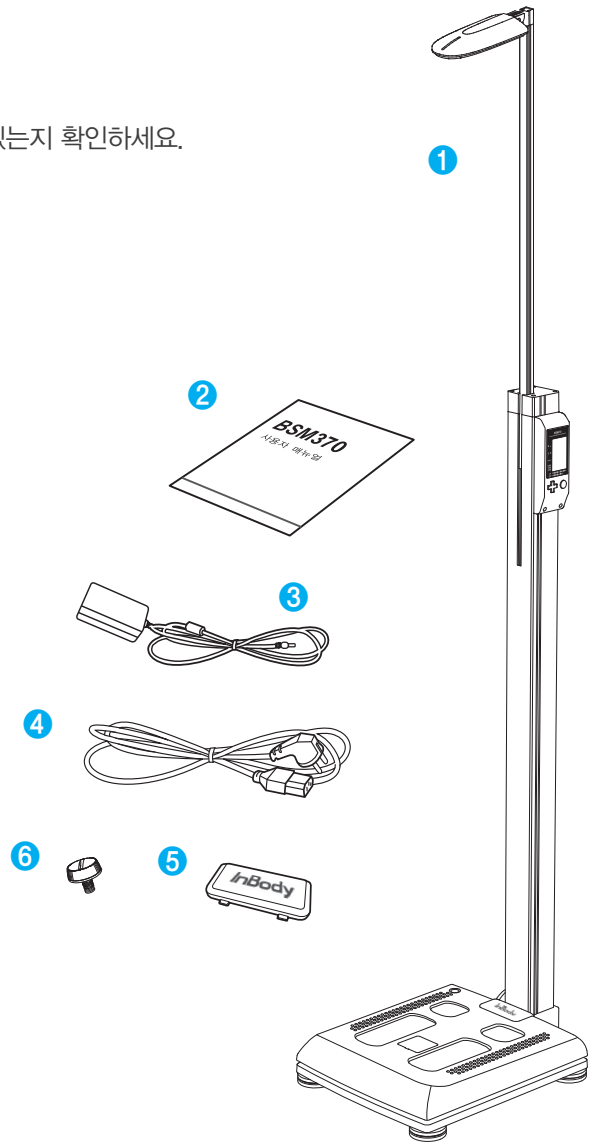
A. 제품 구성

BSM370의 제품 구성은 다음과 같습니다. 각 부품이 모두 있는지 확인하세요.

* 설치 전에 각 부분별로 균열 등의 이상이 없는지 확인해 주세요.

구성내용

- ❶ BSM370
- ❷ 사용자 매뉴얼
- ❸ 전원 아답터(12V, 3.33A) 1개
- ❹ 전원 케이블(AC250V 10A 1.8m) 1개
- ❺ 조인트 커버
- ❻ 고정나사
- ❼ 써멀 프린터(옵션) – 본체(TP100), 고정받침대,
나사 (M4×8) 5개, 케이블 (95cm)
- ❽ 원격조작유니트(옵션) – 본체(원격조작유니트),
연결용 케이블 (2m, 10cm)
- ❾ Y자 케이블(옵션)
- ❿ 이동용 바퀴(옵션) – 이동용 바퀴 2개,
육각렌치, 나사 (M5X25) 4개



B. 설치 환경

BSM370을 설치하기 전 적합한 환경을 확인하세요. 본 장비는 실내에서 사용하기 적합한 장비입니다. 실내가 아닌 실외에서 설치할 경우 반드시 아래의 기준을 충족해야 합니다.

적정온도	10 ~ 40℃
상대습도	30 ~ 75% RH
적정기압	70 ~ 106kPa

! 주의

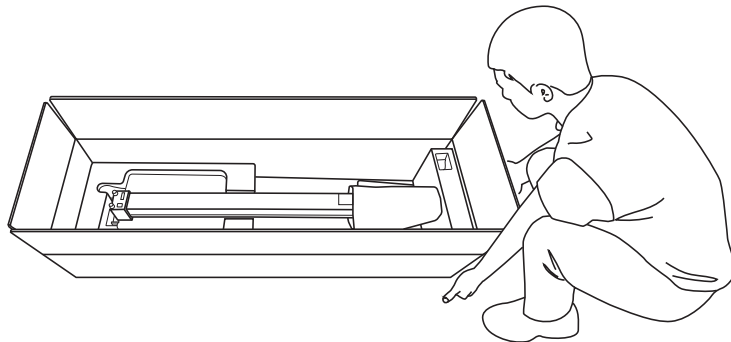
- BSM370을 설치하기 전에 천장의 높이가 2.2m 이상인지 확인하세요. 본 장비 자체의 높이는 2.17m입니다. 천장과 장비가 서로 부딪히지 않도록 최소 3cm의 여유 높이를 확보해주세요.

C. 설치 방법

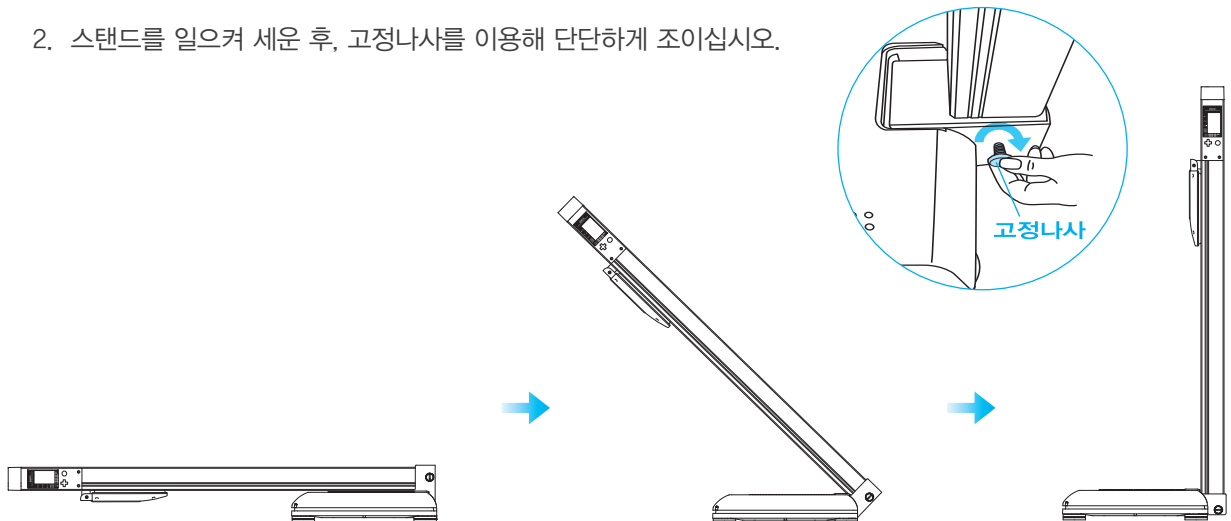
! 주의

- 추후 장비를 재포장하려면 제공된 포장물을 보관해야 합니다. 기타 폐기물은 관련 법규에 따라 처리해 주세요.
- BSM370을 평탄하고 진동이 없는 바닥에 설치하세요. 바닥이 고르지 않은 장소에 설치할 경우 측정 중 넘어지거나 측정 결과가 부정확할 수 있습니다.

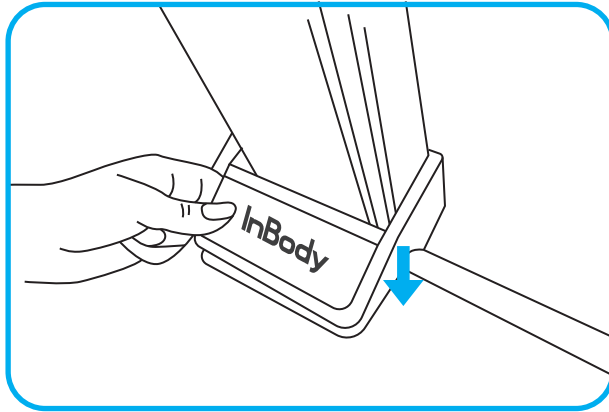
1. 박스 윗면을 개봉하고 포장패드를 제거하십시오. 각 구성품의 위치와 빠진 것이 없는지 확인하십시오. 장비를 박스에서 꺼내 바닥이 평평한 곳에 설치하십시오.



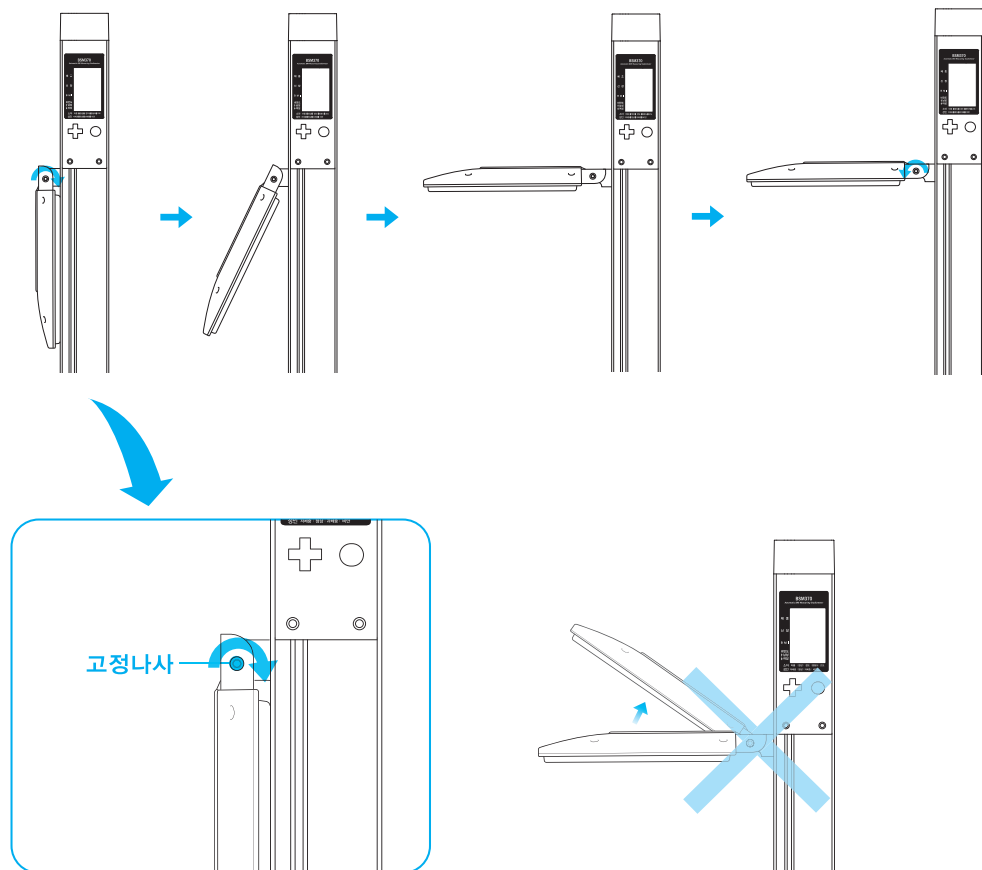
2. 스탠드를 일으켜 세운 후, 고정나사를 이용해 단단하게 조이십시오.



3. 스탠드를 고정시킨 후, 스탠드와 발판사이를 조인트 커버로 덮습니다.



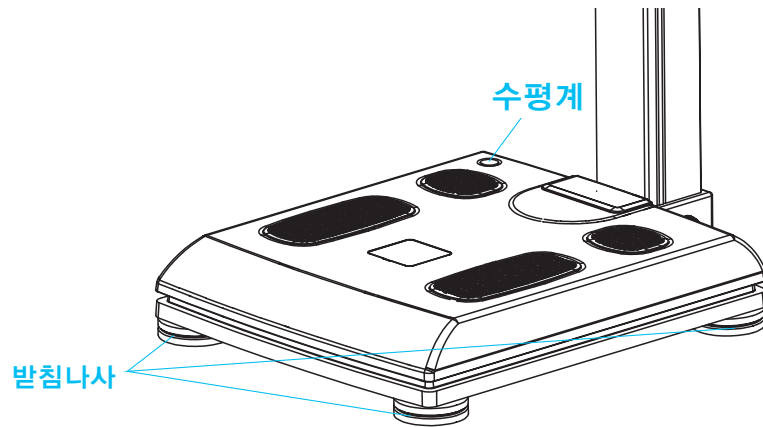
4. 헤드바 부분 측면의 고정나사를 조금 풀 후, 접혀있는 헤드바를 90°로 펴니다.
풀었던 고정나사를 다시 단단히 조입니다.



⚠ 주의

- 측정 전에 헤드바 고정나사의 조임 상태를 확인하세요. 고정나사가 단단하게 조여있지 않아 헤드바가 처져 있을 경우, 신장 측정이 정확하게 이루어지지 않을 수 있습니다.
- 헤드바를 위로 젖히지 마십시오. 심각한 고장의 우려가 있습니다.

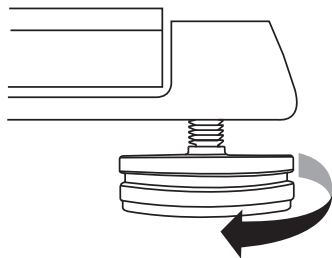
5. 수평계로 장비의 수평 상태를 확인 하십시오. 수평 상태가 이루어지지 않은 경우 발판 밑에 위치한 높이 조절용 받침나사를 이용하여 수평을 유지시킵시오.



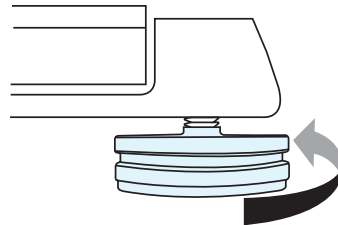
〈수평이 맞지 않은 상태〉



〈수평 상태〉



〈높이기〉



〈낮추기〉

참고

- 수평이 맞지 않아 수평계의 물방울 방향이 치우쳐 있을 경우, 물방울 방향의 반대편 받침나사를 높이면 장비의 수평을 맞출 수 있습니다.

D. 옵션장비와 연결하기

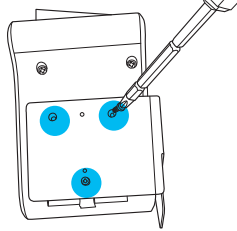
1. 써멀 프린터 연결하기

써멀 프린터를 BSM370에 연결하면 써멀 결과지를 인쇄할 수 있습니다.

아래 내용을 참고하시어 써멀프린터와 연결하십시오.

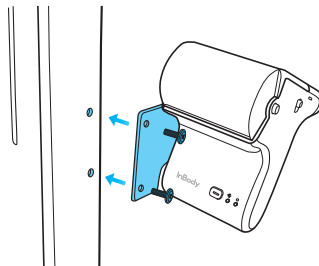
* BSM370이 이미 켜진 상태에서는 써멀 프린터 연결이 원활하지 않을 수 있습니다.

❶ 드라이버를 이용하여 나사(M4×8, 3개)로 써멀프린터 후면과 브라켓을 고정시킵니다.

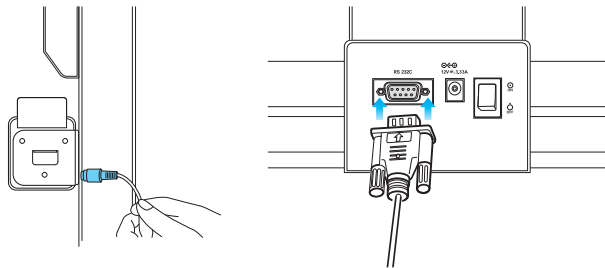


❷ 써멀 프린터를 써멀 프린터 브라켓을 이용하여 스탠드에 고정시킵니다. 십자드라이버를 이용하여 나사(M4×8, 2개)를 단단하게 조이십시오.

(써멀 프린터와 써멀 프린터 브라켓, 나사는 TP100 제품박스에 들어있습니다.)



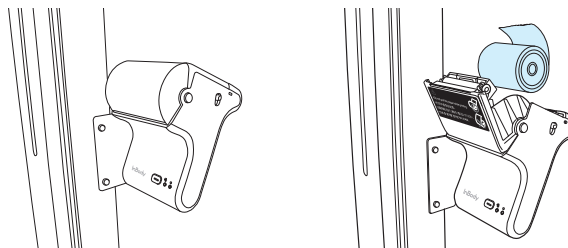
❸ 써멀 프린터와 발판 후면의 외부장치 연결부를 Y자 케이블과 써멀프린터 케이블로 연결하십시오.



❹ 다음 그림과 같은 방향으로 프린터 용지를 넣으십시오.

이때, 용지의 끝이 써멀 프린터 밖으로 1cm정도 나오도록 하십시오.

(자세한 방법은 TP100 제품박스에 포함된 Quick Guide를 참고하세요.)

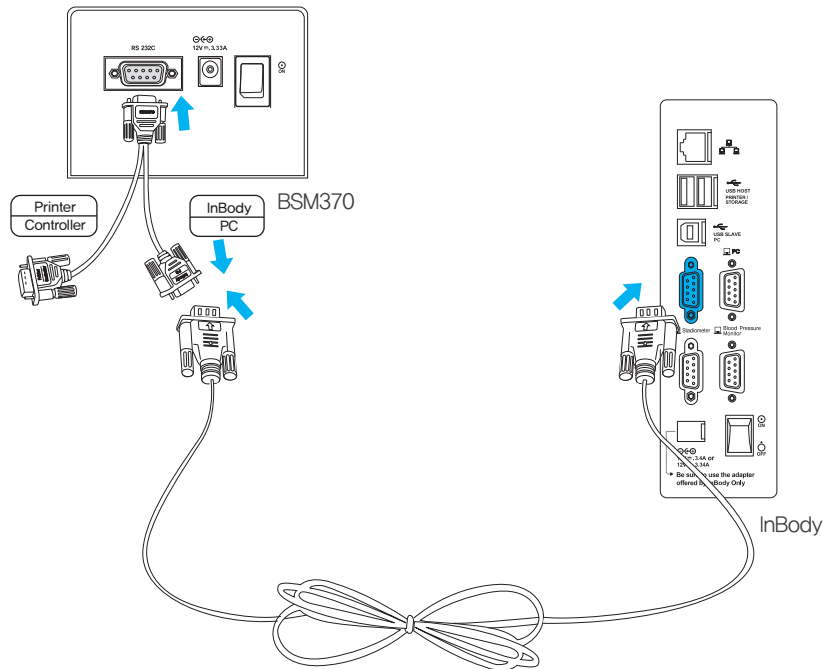


참고

• 써멀 프린터 사용시 인바디가 권장해 드리는 써멀 프린터 용지를 사용하시기 바랍니다.

2. InBody와 연동 사용시

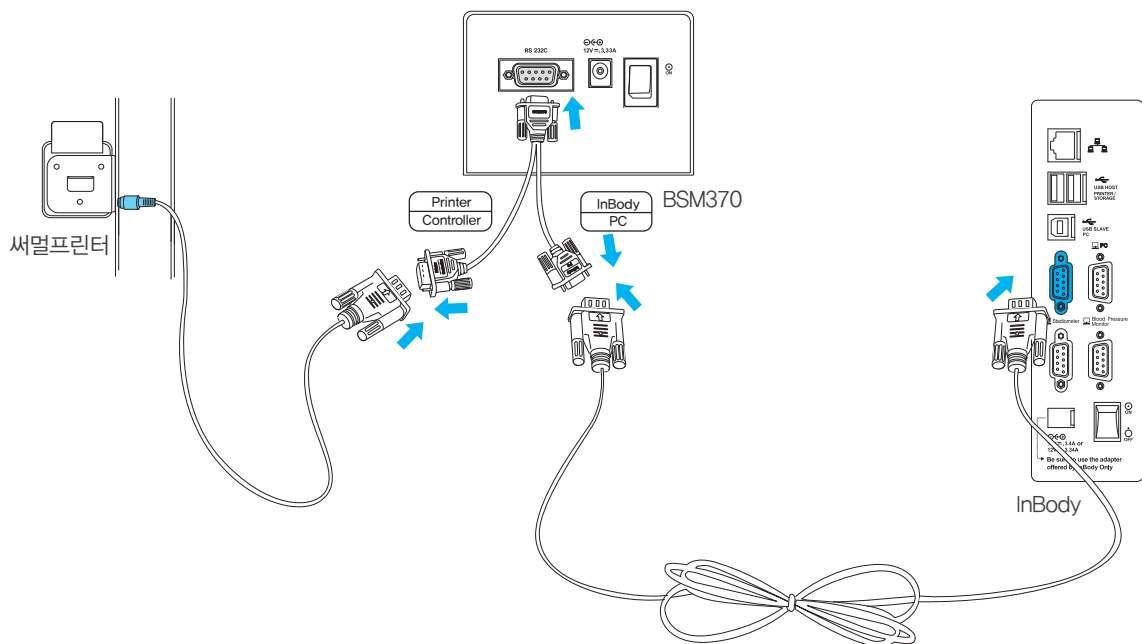
필요한 케이블: Y자 케이블, Serial케이블



- ❶ Y자 케이블을 그림과 같이 연결합니다.
 - ❷ InBody/PC가 표시된 부분에 Serial케이블 한쪽을 연결합니다.
 - ❸ Serial케이블 다른 한쪽은 InBody와 연결합니다.
- * InBody에서 신장계를 설정하는 것은 해당 제품의 매뉴얼을 참고하십시오.

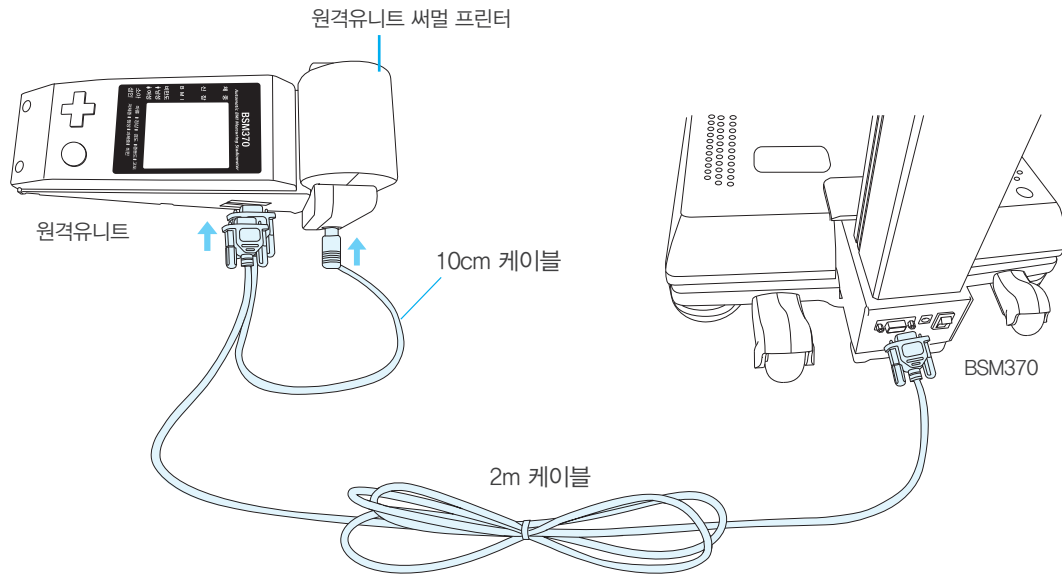
3. 써멀 프린터와 InBody 연동 사용시

필요한 케이블 : Y자 케이블, 써멀 프린터 케이블, Serial케이블



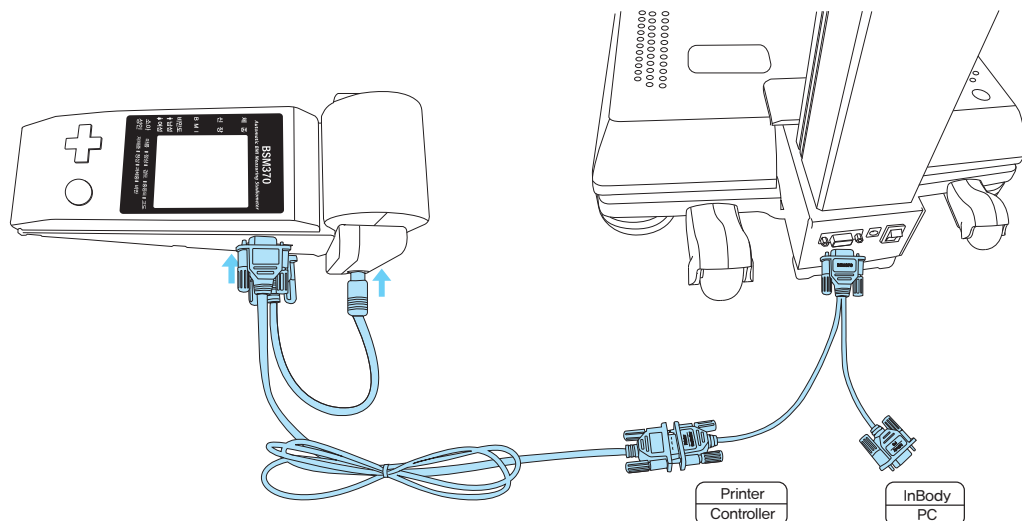
4. 원격조작유니트 사용시

필요한 케이블 : 원격조작유니트 연결용 케이블(2m,10cm)



5. 원격조작유니트와 InBody 연동 사용시

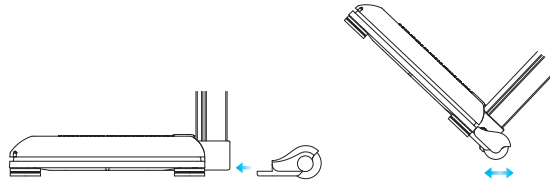
필요한 케이블 : Y자 케이블, 원격조작유니트 연결용 케이블(2m,10cm), Serial케이블



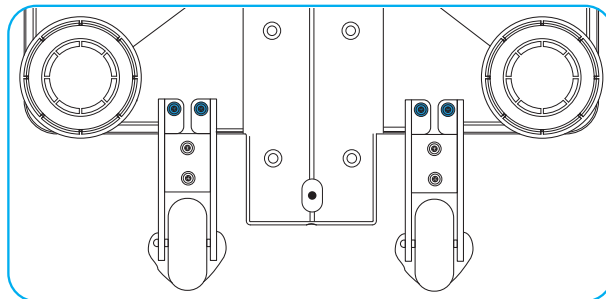
5. 이동용 바퀴 설치시

필요한 케이블 : Y자 케이블, 원격조작유닛 연결용 케이블(2m, 10cm), RS-232C케이블

* 이동용 바퀴가 장착된 제품을 구매하시면, 장비이동시 용이합니다. (이동용 바퀴 - 옵션)



* 육각렌치와 나사(M5X25) 4개를 이용하여 이동용 바퀴를 고정해 주십시오.



E. 관리 시 주의사항

⚠ 경고

- 제품을 임의로 분해하지 마십시오. 조작부를 임의로 분해하면 오작동이나 고장의 원인이 될 수 있습니다. 내부에는 사용자가 조작할 수 있는 부분이 없으며, 전기적 충격이 발생할 수 있습니다. 이로 인해 발생한 손해는 (주)인바디가 책임지지 않습니다.

⚠ 주의

- BSM370을 세척제로 닦지 마세요. 액체류 세척제가 BSM370 내부로 흘러 들어가면 부식이 일어나 장비가 고장 날 수 있습니다. BSM370을 세척할 경우, 마른 헝겊에 물을 적셔 가볍게 닦아주세요.
- 장기간 보관 시에는 전원 플러그를 콘센트에서 빼놓으세요.
- 전원이 켜져 있는 상태에서는 절대로 장비를 이동시키지 마세요.
- 음식이나 음료 등 이물질이 장비 내부로 흘러 들어가지 않도록 주의하십시오. 장비에 흘러 들어간 이물질은 전자부품에 치명적인 손상을 입힐 수 있습니다.
- 측정부(헤드바)에 강한 충격을 주지 마십시오. 측정이 진행되지 않을 수 있습니다.
- 일주일에 한 번 정도는 장비 외부 표면을 보풀이 일지 않는 천으로 부드럽게 닦아주세요.
- 포장 및 기타 폐기물들은 관련 법규에 따라 처리하여 주세요.
- 측정부(헤드바)를 절대 강제로 내리지 마세요. 고장의 원인이 될 수 있습니다.

II. 측정

A. 측정 전 주의사항



경고

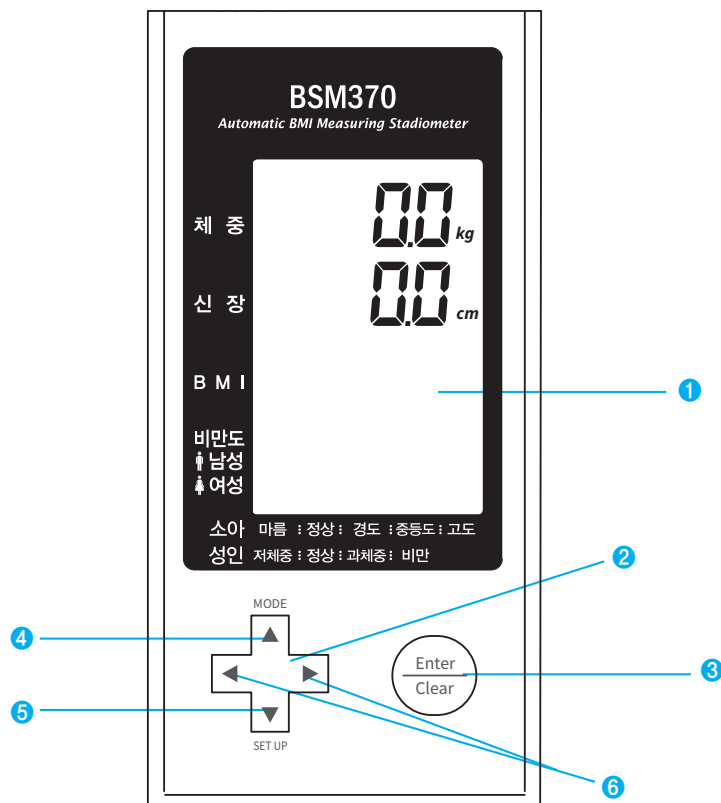
- 측정부와 스탠드 사이에 손가락이 끼지 않도록 유의하세요.



주의

- 어린이나 거동이 불편한 사람은 관리자 또는 보조자의 도움을 받아 검사할 수 있습니다.
- 장비가 흔들릴 경우 조절용 받침 나사를 이용하여 수평을 유지시키세요.

B. 조작부의 외관 및 기능



- 1 표시화면, LCD : 측정 결과를 화면으로 표시해줍니다.
- 2 방향버튼 : 측정모드 선택, 환경설정 시 원하는 방향으로 이동할 때 사용합니다.
- 3 Enter/Clear 버튼
 - Enter 기능 : 항목을 선택 및 신장을 측정 할 때 사용합니다.
 - Clear 기능 : 측정 후, LCD에 나타나는 결과값을 바로 삭제할 때 사용합니다.
1초간 버튼을 누르면 초기화면으로 돌아갑니다.
 - 영점조정기능 : 1초간 버튼을 눌렀다 떼면, 삐-삐- 소리가 나면서 영점조정이 자동으로 완료됩니다.
- 4 MODE(▲)버튼 :
측정모드를 선택할 때 사용합니다. (▲)버튼을 비프음이 들릴 때 까지 3초간 누릅니다.
- 5 SETUP(▼)버튼 :
환경설정을 변경하고자 할 때 사용합니다. (▼)버튼을 비프음이 들릴 때까지 3초간 누릅니다.

C. 측정모드 설정

1. 초기화면에서 'MODE'를 비프음이 들릴 때까지 3초간 누르면, 측정모드를 선택할 수 있습니다.
▲, ▼, ◀, ▶ 방향버튼을 이용해 사용하고자 하는 모드를 선택하시고 'Enter'버튼을 누르십시오.
선택한 모드 설정값이 저장되고 측정 대기화면으로 나옵니다.

2. 다음은 측정모드에 관한 설명입니다.

① ~ ⑤ 중 하나를 선택하여 측정이 가능합니다.



체중값만 확인하는 경우

- ① **0n** : 발판 위에 올라서면 체중이 바로 측정됩니다. 발판 위에서 내려오면 5초간 결과값이 보이며, 결과값이 사라지면 재측정이 가능합니다.

신장값만 확인하는 경우

- ② **A** : 자동으로 측정을 시작합니다.
- ③ **nA** : 'Enter' 버튼을 눌러 신장 측정을 시작합니다.

체중, 신장, BMI를 모두 확인하는 경우

- ④ **A** : 자동으로 측정을 시작합니다.
- ⑤ **nA** : 체중은 자동으로, 신장은 측정 시, 'Enter' 버튼을 눌러야 측정이 진행됩니다.

참고

- 장비 출고 시, 측정모드는 BMI **A** (체중 자동 측정)로 설정되어 있습니다.

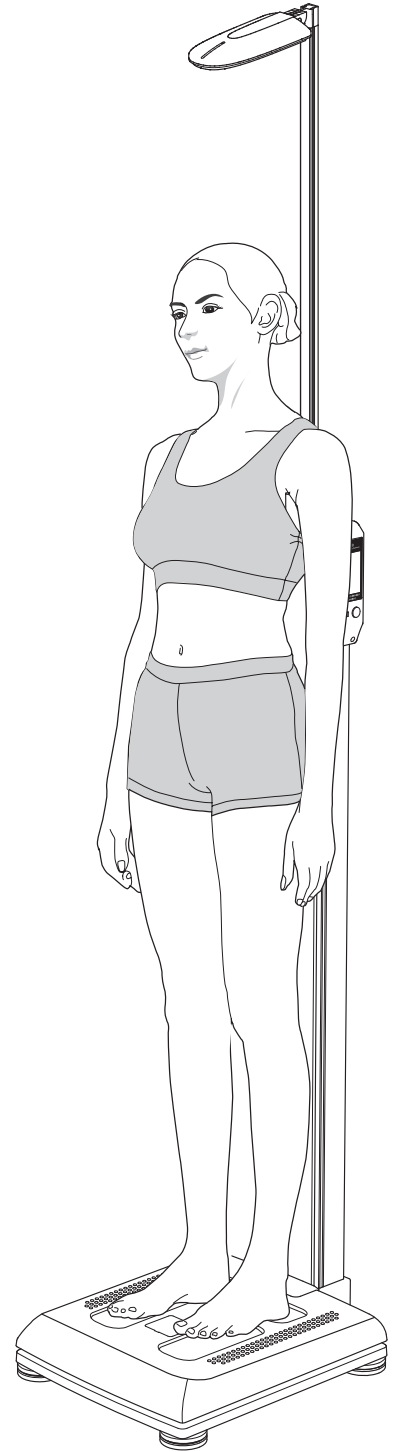
D. 측정 자세

측정 시 바른 측정 자세는 그림과 같이 바로 선 상태에서 자연스럽게 다리와 팔을 내린 상태입니다.

1. 옷이나 액세서리 등의 무게가 더해지지 않은 순수한 체중일수록 정확한 측정이 이루어집니다. 실제 체중에 가까워 지도록 무거운 코트나 손목시계 등은 착용하지 마십시오.
2. 스탠드를 등지고 양쪽 발을 발바닥 모양에 맞추어 발판에 올라서십시오.
3. 무릎을 편 상태에서 배, 가슴을 당기고 시선은 정면을 바라보십시오.
4. 스탠드에 등을 기대지 마십시오.
5. 측정하는 동안 신체에 힘을 주지 마시고 편안하게 자세를 유지하십시오.

! 주의

- 피검자가 스탠드에 몸을 기대 경우 체중/신장 측정이 정확하게 이루어지지 않을 수 있습니다. 스탠드에 기대지 않도록 주의하십시오.



E. 측정하기

1. 체중만 측정하기 ('C. 측정모드 설정'에서 ❶을 선택한 경우)

피검자가 발판 위에 올라서면 체중이 표시 화면에 나타납니다. 체중 값이 안정되면 신호음이 울리고, 체중 측정이 완료됩니다.



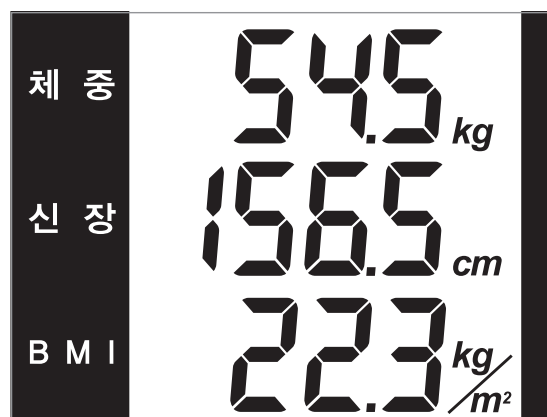
2. 신장만 측정하기 ('C. 측정모드 설정'에서 ❷ 또는 ❸을 선택한 경우)

신장 측정 방법은 'AUTO(자동측정)' *A* 과 'MANUAL(수동측정)' *NA* 이 있습니다. 측정모드에서 'AUTO (자동 측정)' 로 설정되어 있는 경우 신장 측정이 자동으로 시작됩니다. 'MANUAL(수동측정)' 설정된 경우 'Enter'버튼을 누르면 신장 측정을 시작합니다.



3. 체중과 신장을 동시에 측정하고, BMI 확인하기 ('C. 측정모드 설정'에서 ❹ 또는 ❺를 선택한 경우)

피검자가 발판 위에 올라서면 체중이 표시 화면에 나타납니다. 체중 값이 안정되면 신호음이 울리고, 체중 측정이 완료됩니다. 이 후, 신장을 측정합니다. 측정모드에서 'AUTO(자동 측정)' *A* 로 설정된 경우 측정이 자동으로, 'MANUAL(수동측정)' *NA* 로 설정된 경우 'Enter'버튼을 눌러 측정을 시작합니다. 측정이 완료 되면 BMI값이 자동으로 표시 됩니다.



F. 결과 확인

1. 결과화면

측정이 완료되면 LCD화면을 통해 피검자의 결과를 확인할 수 있습니다. 피검자가 발판에 서 있는 동안 LCD 화면을 통해 결과화면을 볼 수 있습니다. 비만도는 성별에 따라 표준범위와 판정기준이 다릅니다. 따라서 결과화면에서는 남성/여성의 순서로 결과값과 판정기준을 보여줍니다. 발판에서 내려서면 BSM370은 측정 대기 상태인 초기화면으로 돌아갑니다.

아래는 BMI **A** (자동측정모드) 설정시의 결과 예시입니다.



분석 결과창을 통하여 BSM370이 출력하는 결과항목 중 다음의 항목을 확인하실 수 있습니다.

- 1) 체중
- 2) 신장
- 3) BMI
- 4) 비만도 및 비만판정

〈LCD결과화면〉

BSM370에 써멀프린터가 연결되어 있으면 측정된 결과값이 써멀프린터에서 출력됩니다.

BSM370 2020년 09월 12일 9:51:37		
• 신 장	156.5	cm
• 체 중	54.5	kg
• B M I	22.3	kg/m ²

〈써멀프린터 결과지〉

2. 측정결과 설명

① BMI(Body Mass index, kg/m²)

체질량 지수라고 하며 신장과 체중만으로 비만을 판정하는 겉보기 비만지수입니다.

공식) BMI = 체중(kg) ÷ 신장²(m²)

1) WHO Standard

BMI(kg/m ²)	구 분		진 단
<18.5	저체중	표준 이하	감염성 질환, 영양 불량 관련 질병과 관련
18.5 ~ 24.9	정상	표준	대부분에서 질환의 발병률이 가장 낮은 이상적인 범위
25.0 ~ 29.9	과체중	표준이상	건강 문제를 일으킬 수 있음
30.0 ~ 34.9	비만 1		심장질환, 고혈압, 당뇨병 등과 같은 질환의 위험률 증가
35.0 ~ 39.9	비만 2		
>40	고도비만		

Ref. WHO and the National Heart, Lung, and Blood Institute : clinical guidelines on the identification, evaluation, and treatment of overweight and obesity in adults, the evidence report, June 1998., xiv

2) 아시아-태평양 Standard

BMI(kg/m ²)	분 류	동반질환의 위험도
<18.5	저체중	낮다(다른 임상질환의 위험은 높다)
18.5 ~ 22.9	정상범위	보통
>23	과체중	
23 ~ 24.9	위험체중	증가
25 ~ 29.9	1단계 비만	중증도
>30	2단계 비만	고도

Ref. 대한비만학회, 2장 진단과 평가, 비만의 진단과 치료: 아시아-태평양지역 지침, 1판, 대한비만학회, 2000년, 10p

② 비만도 평가

서울시 교육청에서 청소년의 신체 발달상황에 대한 검사 방법으로서 채택한 방법입니다. 체질량 지수(BMI)를 이용하여 각 신장에 해당하는 표준체중을 구하고 그 표준체중에 대한 상대체중으로 비만도를 판정합니다.

평 가	구 분
정상	체중이 신장에 대한 표준체중보다 20퍼센트 미만인 경우
경도 비만	체중이 신장에 대한 표준체중보다 20퍼센트 이상 30 퍼센트 미만 무거운 경우
중증도 비만	체중이 신장에 대한 표준체중보다 30퍼센트 이상 50퍼센트 미만 무거운 경우
고도 비만	체중이 신장에 대한 표준체중보다 50퍼센트 이상 무거운 경우

III. 환경설정

A. SETUP 방법

SETUP에서는 체중조정, 단위, 비만도 기준, 날짜/시간, 체중 측정속도를 설정할 수 있습니다.



- 1) SETUP(▼)버튼을 비프음이 들릴 때까지 3초간 누르면, 위와 같은 설정화면이 나타납니다.
- 2) 좌우 방향버튼을(◀,▶) 이용하여, 변경하고자 하는 항목으로 이동합니다.
- 3) 상하 방향버튼을(▲,▼) 이용하여, 설정값을 변경합니다.
- 4) 변경을 마치고 'Enter'버튼을 누르면 초기화면으로 나옵니다.

B. SETUP 메뉴

1. 체중조정

초기화면에서 SETUP(▼)버튼을 비프음이 들릴 때까지 3초간 누르면 아래와 같이 체중조정 화면이 보입니다.

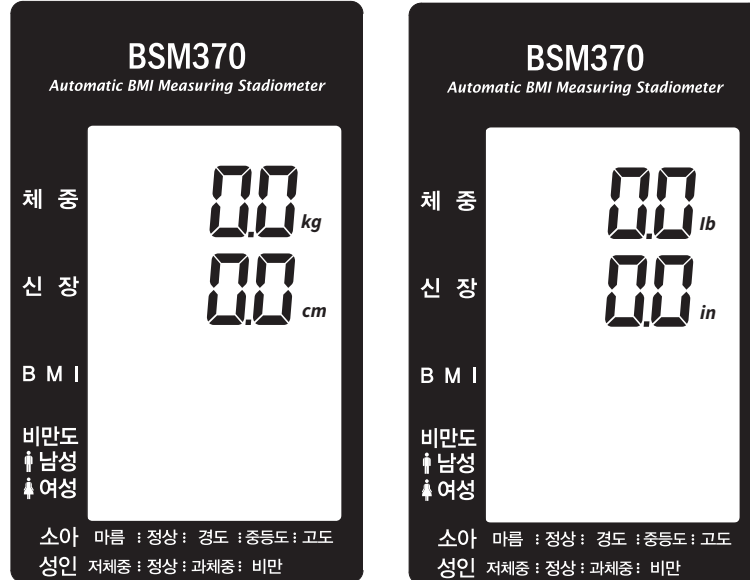
체중 옵셋은 의복이나 액세서리 등으로 인해 추가된 체중값을 조절할 필요가 있을 경우에 사용합니다. (▲),(▼) 버튼을 이용하여 빼고자 하는 무게를 설정하십시오. 무게를 설정하면 체중 측정 시 체중값에 반영됩니다.

(최대 조정범위 5.0kg 조정단위 0.1kg / 최대 조정범위 9.9lb 조정단위 0.1lb)



2. 단위설정

체중조정 화면에서 (▶)버튼을 누르면 아래와 같이 단위설정 화면이 보입니다. (▲),(▼) 버튼을 이용하여 체중 및 신장에 사용할 단위를 선택합니다. (kg/cm, lb/in)



3. 비만도 기준설정

단위설정 화면에서 (▶)버튼을 누르면 아래와 같이 비만도 기준설정 화면이 보입니다.



(▲),(▼)버튼을 누르면 LCD 비만도란에 **Ad**, **CH**, **NO** 설정이 차례로 나타납니다.

- 1) **Ad** : 성인 비만도를 적용합니다.
- 2) **CH** : 소아 비만도를 적용합니다.
- 3) **NO** : 비만도를 적용하지 않습니다.

4. 날짜/시간 설정

비만도 기준설정 화면에서 (▶)버튼을 누르면 아래와 같이 날짜/시간 설정화면이 보입니다. (▲),(▼)버튼을 눌러 년/월,일/시,분을 설정하십시오.



- (1) 년도를 선택하십시오.
- (2) 월, 일을 선택하십시오.
- (3) 시, 분을 선택하십시오.

5. 체중 측정속도 설정

날짜/시간 설정 화면에서 (▶)버튼을 누르면 아래와 같이 체중 측정속도 설정화면이 보입니다. (▲),(▼)버튼을 눌러 체중 측정속도를 설정하십시오.



(▲),(▼)버튼을 누르면 LCD BMI란에 *FAST*, *nor* 설정이 차례로 나타납니다.

- 1) *FAST* : 움직임이 감지되어도 4초 이내에 체중 측정이 완료됩니다.
- 2) *nor* : 움직임이 없어야 체중 측정이 완료됩니다.

IV. 운송 및 보관

A. 운송 및 보관 환경

1. 적정온도 : $-20^{\circ}\text{C} \sim 70^{\circ}\text{C}$
2. 상대습도 : 10% ~ 95%
3. 적정기압 : 50kPa ~ 106kPa (No condensation)

B. 운송 및 이동 방법

1. 설치 전 운송

설치 전의 장비는 당사에 의해 제작된 포장박스 속에 들어있습니다. 안전하게 운반할 수 있도록 이동용 장비를 이용하거나, 안전한 자세로 운반하여 주십시오.

주의

- 이동 시 포장박스의 '헤드부주의' 라고 표시된 부분은 LCD 등의 파손되기 쉬운 조작부가 위치한 부분이므로 주의하십시오.

2. 설치 후 운송

당사 또는 지정 대리점에 의해 설치된 장비는 처음에 설치된 장소에서 가급적 이동하지 마십시오. 만약 불가피하게 이동해야 한다면 운반할 때 충격을 받지 않도록 구입시 제공된 박스와 포장재료를 활용하여 재포장 한 후 안전하게 운반할 수 있도록 이동용 장비를 이용하거나, 안전한 자세로 운반하여 주십시오.

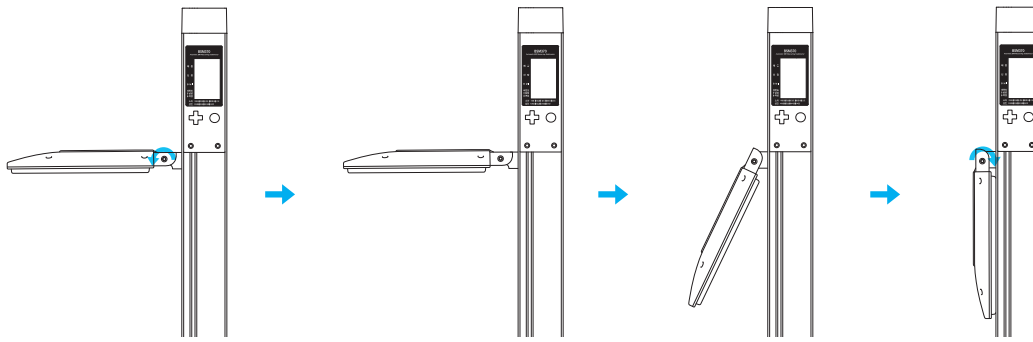
주의

- 장비를 이동한 후에는 반드시 발판에 위치한 수평계를 확인하면서 받침나사를 이용하여 수평상태를 재조정 하도록 하십시오. 장비의 수평은 피검자의 정확한 체중 측정을 위해 반드시 필요한 절차입니다.

3. 재포장 방법

장비를 재포장하기 전에 반드시 전원을 끄고 아답터, 써멀프린터 케이블 등을 제거하였는지 확인하십시오. 제품을 재포장하는 과정에서 헤드바가 손상되지 않도록 주의하십시오.

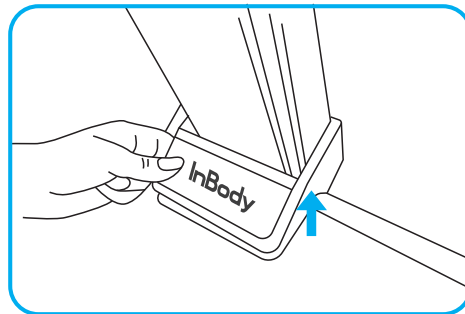
- 1) 전원을 끄고 스탠드를 내려주십시오.
- 2) 전원플러그 및 아답터, 써멀프린터 연결선 등을 모두 제거하십시오.
(원격조작유닛 사용자는 원격조작유닛을 제거해주시기 바랍니다.)
- 3) 헤드바 측면의 고정나사를 약간 풀어 헤드바를 접습니다, 풀었던 조인트 고정나사를 다시 고정하십시오.



! 주의

• 헤드바에 인위적인 힘을 가하면, 제품 손상의 위험이 있습니다. 절대 헤드바에 인위적인 힘을 가하지 마십시오.

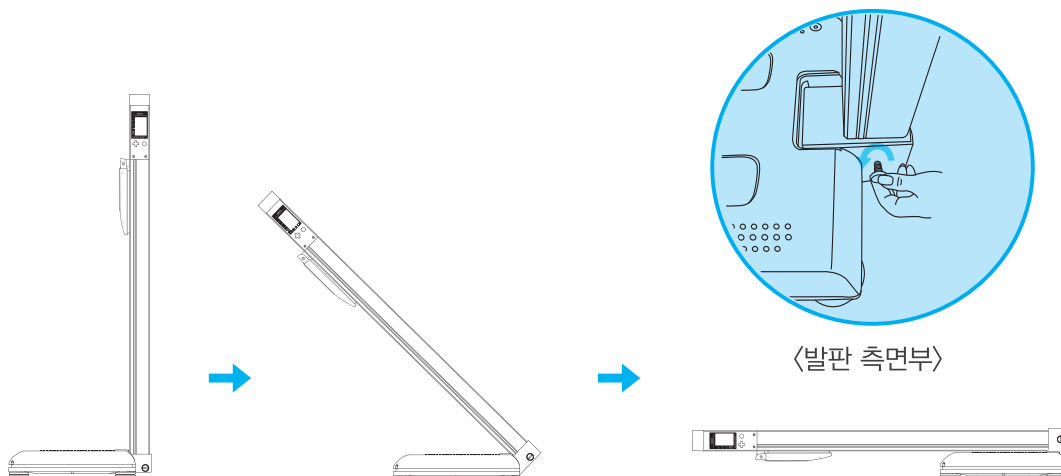
4) 발판 위쪽의 조인트 커버를 반드시 분리합니다.



! 주의

• 발판 위쪽의 조인트 커버를 분리한 후, 스탠드를 접어주십시오. 조인트 커버를 분리하지 않고 스탠드를 접을 시, 제품에 손상을 입힐 수 있습니다.

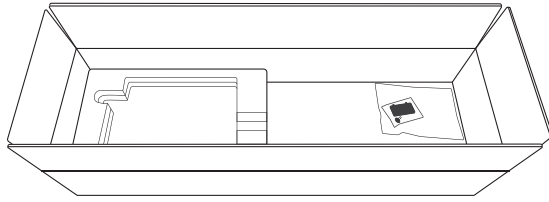
5) 발판 측면의 조인트 고정나사를 분리한 후, 제품 스탠드를 아래로 내려주십시오.



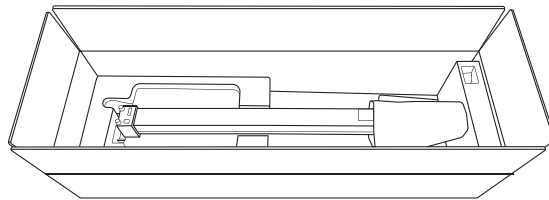
! 경고

• 스탠드를 접을 때, 조인트 부분에 손이나 기타 신체부위를 대지 마십시오. 끼일 위험이 있습니다.

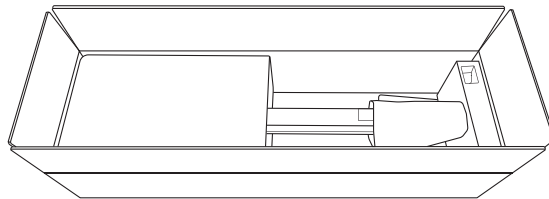
6) 박스에 BSM370 완충체와 악세사리 팩을 넣어주십시오.



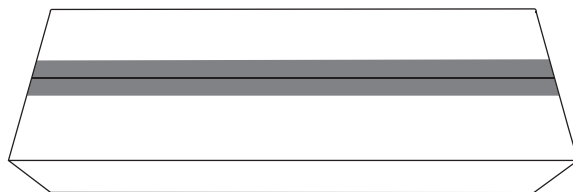
7) 헤드바를 라미백으로 싸우고 완충제를 조립한 후, 박스 안의 완충제의 홈에 맞추어 BSM370본체를 넣어 주십시오



8) 발판부에 PE를 놓아주십시오.



9) 박스를 테이프로 봉하십시오.



C. 운송 및 보관시 안전수칙

한번 설치된 이후에는 가능하면 장비를 움직이지 않도록 하십시오. 이동이 불가피한 경우에는 아래의 안전수칙을 준수하여 이동해 주십시오. 다음은 운송 및 보관시 안전수칙입니다.

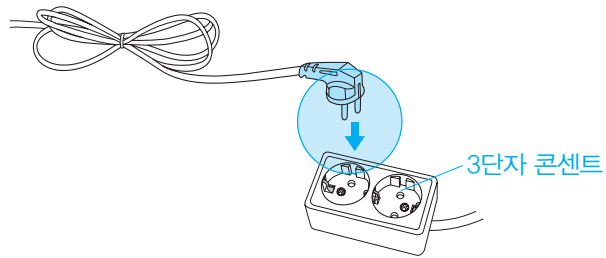
- ❶ 장비를 이동하기 전에 반드시 전원 스위치를 내리고 아답터를 제거하십시오.
- ❷ 헤드부를 아래로 내려주십시오.(헤드부가 손상되지 않도록 조심하시기 바랍니다.)
- ❸ 운반 후에는 바닥에 있는 높이 조절용 받침나사를 이용해 수평을 조절하여 주십시오.
- ❹ 패드를 장비와 단단히 고정시켜 장비가 흔들리지 않도록 해주십시오.

V. 자주 묻는 질문 및 답변

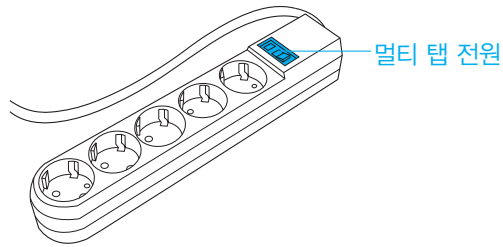
BSM370에 대해 자주 묻는 질문 및 답변은 아래와 같습니다. BSM370 장비 사용 도중 문제가 발생했거나 신장 측정에 문의사항이 있을 경우 아래 질문 및 답변을 확인하세요. 아래를 확인한 후에도 문제가 해결되지 않을 경우 (주)인바디 고객센터로 연락하세요.

질문	답변
----	----

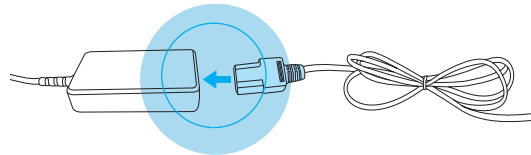
- 전원이 들어오지 않습니다.
- 전원 케이블을 3단자 콘센트에 완전히 꽂으세요.



- 멀티탭을 사용할 경우 멀티 탭의 전원 스위치가 꺼져 있을 때 전원이 들어오지 않을 수 있습니다. 전원 케이블이 연결된 멀티 탭을 확인하세요.



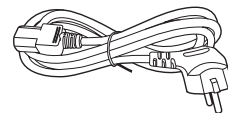
- 전원 케이블을 어댑터 연결단자에 완전히 꽂지 않을 경우 발생할 수 있습니다. 전원 케이블을 어댑터 연결단자에 완전히 꽂으세요.



- (주)인바디에서 제공하지 않은 어댑터를 연결할 경우 발생할 수 있습니다. 반드시 (주)인바디에서 제공한 전원 어댑터(DC 12V 3.33A)를 연결하세요.



전원 어댑터



전원 케이블

질문	답변
<ul style="list-style-type: none"> • 측정된 신장값이 이상합니다. 	<ul style="list-style-type: none"> • 장비가 평탄하고 진동이 없는 바닥에 설치되어 있는지 확인하세요. • 측정 자세를 정확하게 지켜야 합니다. 측정 자세에 대한 자세한 설명은 본 사용자 매뉴얼의 'II. 신장계 측정' 의 'D. 측정 자세' 를 참고하세요. • 장비를 껐다 켜세요.
<ul style="list-style-type: none"> • 체중 값이 평상시와 매우 다른 값이 나옵니다. 	<ul style="list-style-type: none"> • 워밍업이 비정상적으로 이루어진 경우에 발생합니다. 발판에 물건이 놓여 있으면 영점 조정이 제대로 되지 않아 체중이 정확히 측정되지 않습니다. 따라서, 발판 위에 아무것도 올려놓지 않은 상태에서 전원을 껐다가 다시 켜세요. • 발판과 받침 나사 사이에 이물질이 끼어 있을 경우 발생합니다. 발판과 받침 나사 사이에 이물질이 끼어 있을 경우 체중이 정확히 측정되지 않습니다. 따라서 이물질을 제거하고 사용해주세요.

V. 기타

- * BSM370은 전파법에 따라 전자파 적합등록을 완료한 제품입니다.
- * BSM370은 인바디의 품질보증시스템에 의해 설계, 제조, 검사되었습니다.
인바디는 국제 품질관리 시스템인 ISO 9001을 준수합니다.

A. 안전을 위한 정보 및 주의사항

경고

1. 물리적으로 장애가 있는 사람이나 어린이가 혼자 측정을 시도하지 못하도록 해야 합니다. 그러나 관리자 또는 보조자의 도움으로 측정할 수 있습니다.
2. 젖은 손으로 전원코드를 삽입하거나 제거하지 마십시오. 감전의 위험이 있습니다.
3. 제품 근처에서 장난치거나 발판 위에서 뛰지 마십시오. 넘어짐으로 인한 심각한 부상이 발생할 수 있습니다.
4. 화재 및 고장을 방지하기 위해서는 정확한 전원(100~240VAC)이 연결된 콘센트를 사용하세요. 여러 개의 단자를 갖는 콘센트를 사용할 경우에는 전력 용량이 충분한 콘센트나 확장 케이블을 사용하세요.
5. 전기적인 충격을 피하기 위해서 이 제품과 다른 기기 사이를 동시에 접촉하지 마세요.
6. 제품을 임의로 분해하지 마세요. 전기적 충격 또는 상해, 제품의 고장 및 부정확한 측정을 야기할 수 있습니다.

주의

1. 세척
전원 플러그를 제거 후 청소하고, 물을 직접 뿌리거나 벤젠, 신나, 알코올 등으로 닦지 마시고, 부드러운 천으로 닦아 주세요. 제품에 액체를 뿌릴 경우 제품 고장 및 누전에 의한 감전이 발생할 수 있습니다.
2. 주변기기
주변기기의 전자기적인 간섭을 제거하세요. 이는 측정 결과를 부정확하게 하거나 오작동을 야기할 수 있습니다.
3. 설치
평탄하고 진동이 없는 바닥에 설치되어야 합니다. 바닥이 고르지 않은 장소에 설치할 경우, 측정 중 넘어지거나 측정 결과가 부정확할 수 있습니다.
4. (주)인바디에서 제공된 모델의 어댑터를 사용하세요. 다른 어댑터의 사용은 기기의 고장을 야기시킬 수 있습니다.
5. 음식 찌꺼기나 음료수와 같은 액체가 제품에 들어가지 않도록 주의하세요. 내부의 전기적 장치에 영향을 주어 문제를 발생시킬 수 있습니다.
6. 측정 중 움직이지 마세요. 측정값이 부정확할 수 있습니다.
7. 헤드바를 무리하게 꺾지 마세요. 부러짐으로 인해 기기가 파손될 수 있습니다.
8. 제품의 수평을 맞추기 위해서 제품의 바닥에 있는 높이 조절용 받침나사를 취급할 경우 손가락이 제품과 바닥 사이에 끼지 않도록 하세요. 손가락의 끼임으로 손가락의 부상이 입을 수 있습니다.
9. 포장 및 기타 폐기물들은 관련 법규에 따라 처리하여 주세요.

참고

- 본 매뉴얼의 지시대로 설치되지 않았거나 주변 기기의 간섭으로 고장 또는 측정값이 정확하지 않을 수 있습니다.
다음과 같은 방법으로 간섭현상을 해결하세요.
 - 간섭을 일으키는 주변기기와 전원을 분리하세요.
 - 공간적으로 이동시키세요.
 - 주변 기기와 서로 다른 전원에 연결하세요.
 - 위 조치를 취한 후에도 문제가 해결되지 않을 경우는 (주)인바디로 문의하세요.
- 지나치게 높거나 낮은 온도, 습도 및 압력은 장비의 작동에 영향을 줄 수 있으며 오작동의 원인이 되므로 제품의 사양에 제시된 가용 범위 안에서 사용하세요.
- BSM370을 이동할 때에는 반드시 구입 시에 제공된 포장재질을 사용하여 주시고 설치, 해체하거나 사용 시에 심한 물리적 충격이 가해지지 않도록 하세요.
- 이 제품을 신장/체중 측정 외의 다른 목적으로 사용하지 마세요.
- 수리 및 점검은 (주)인바디의 A/S 직원만이 할 수 있습니다. 수리 및 점검을 하시려면 (주)인바디로 연락하세요.

B. 표시사항

안전기호



경고/주의



참고

기타기호



제조사



직류 전원



제조번호

허가사항

1. BSM370



식별부호: BIB-BSM370

기기명칭: 자동형 신장계

모델명: BSM370

상호명: (주)인바디

제조사/제조국가: (주)인바디/한국

C. 제품 사양

제품 목적	자동으로 신장과 체중을 측정할 수 있는 기기	
측정 항목	신장, 체중, BMI	
측정 신장	900 ~ 2000mm	
신장 측정 오차 범위	± 1mm	
측정 체중	10 ~ 200kg	
결과 표시	측정 결과를 LCD 화면에 표시	
영점 조정	3~15초의 워밍업 시간 동안 체중 영점 조정을 실시	
측정 모드	WH(체중과 신장 모두 측정) / W(체중만 측정) / H(신장만 측정)	
신장 측정	AUTO(체중 측정 후 자동으로 신장 측정)	
	MANUAL(체중 측정 후 'Enter'버튼을 눌러서 신장 측정)	
체중 옵션	0~5.0kg 까지 0.1kg 단위로 조정 가능	
	0~9.9lb 까지 0.1lb 단위로 조정 가능	
측정 단위	'kg/cm' 와 'lb/in' 중 선택 가능	
어댑터	전원 입력	AC 100 – 240V, 50/60Hz, 1.2A
	전원 출력	DC 12V, 3.33A
장비 크기	380(W) × 510(L) × 1350(H): mm :스탠드 내려왔을 때 380(W) × 510(L) × 2126(H): mm :스탠드 올라갔을 때	
장비 중량	14kg	
동작 환경	온도 10 ~ 40°C, 습도 30 ~ 75% RH, 기압 70 ~ 106 kPa	
운송 및 보관 환경	온도 -20 ~ 70°C, 습도 10 ~ 95% RH, 기압 50 ~ 106 kPa (No condensation)	

* 상기 내용은 외관 및 제품성능 개선을 위해 예고 없이 변경될 수 있습니다.

