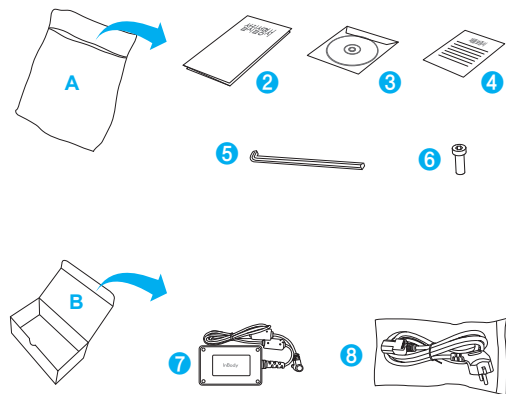


## 제품구성

## 기본

- ① InBody370
- ② 간편매뉴얼
- ③ 사용자매뉴얼 CD
- ④ 제품 보증서
- ⑤ 육각렌치
- ⑥ 고정나사(M8 × 25)
- ⑦ 전원아답터 (DC 12V, 3.4A)
- ⑧ 전원케이블 (AC 250V, 10A, 1.8m)



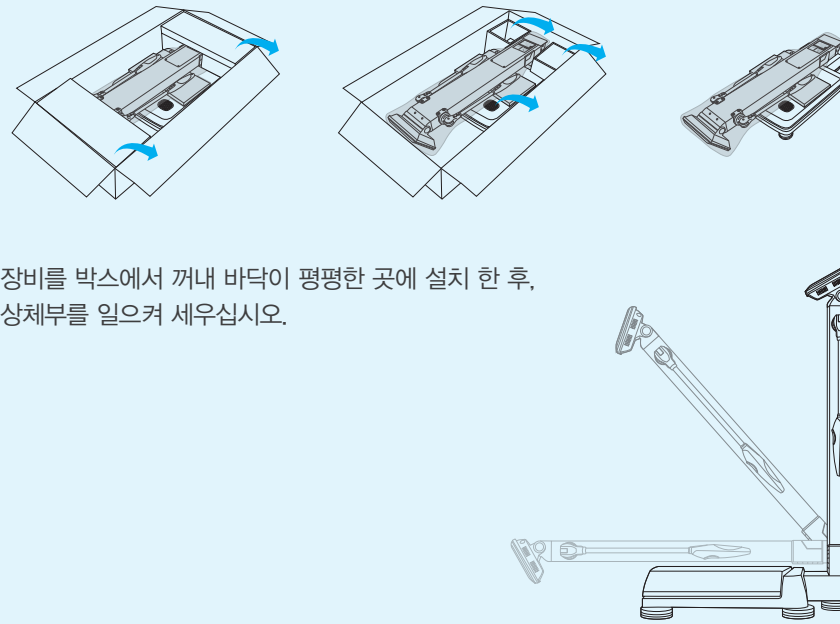
InBody370을 이동할 때는 반드시 제공된 포장재를 사용해 주세요.

## InBody370 사용 시 주의사항

1. InBody370을 카페트 위에서 사용하는 경우 정전기가 발생하여 장비가 손상될 수 있습니다. 카페트 위에 설치하여 사용하는 것은 피하시고, 카페트 위에 설치해야 하는 경우에는 정전기 방지 매트 위에 InBody370을 설치합니다.
2. 발전극과 손전극을 액체류 세척제로 닦지 마세요. 액체 상태의 세척제가 내부로 흘러 들어가 부식으로 인한 제품고장이 발생할 수 있습니다. InBody370의 세척은 항균기능이 있는 물티슈를 사용하여 닦아주세요.
3. InBody370을 분해하지 마세요. 분해 시 감전과 같은 전기적인 충격이나 제품에 손상을 초래할 수 있습니다. 또한 무단 분해 이후 InBody370에서 발생하는 문제에 대해 제조자(판매자)는 책임을 지지 않습니다.

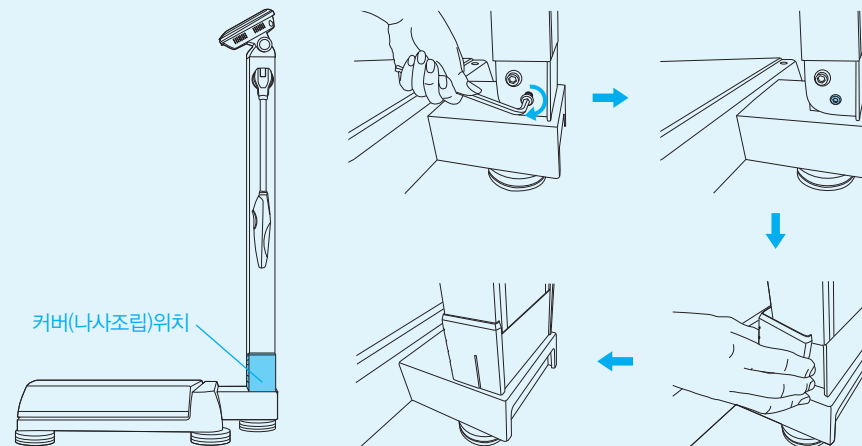
## 설치하기

1. 박스 뒷면을 개봉하고 포장 패드를 제거하십시오. 각 구성품의 위치와 빠진 것이 없는지 확인하십시오.

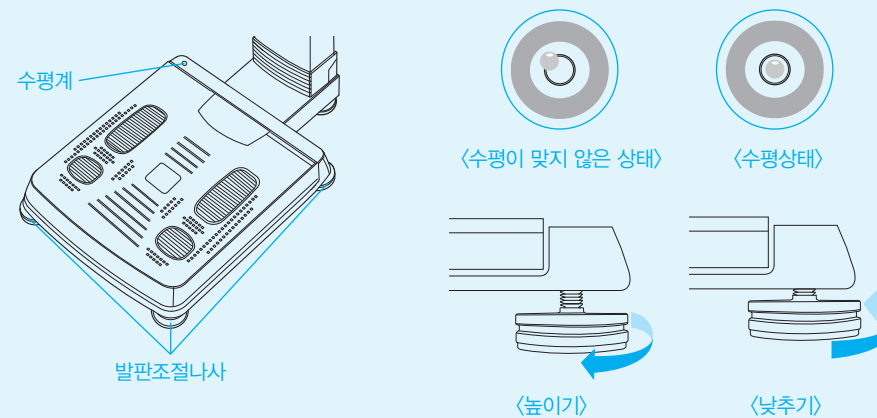


2. 장비를 박스에서 꺼내 바닥이 평평한 곳에 설치 한 후, 상체부를 일으켜 세우십시오.

3. ⑤육각렌치를 이용하여 ⑥고정나사(M8 × 25)를” 단단하게 조이십시오. 장비 상체를 고정 시킨 후, 고정나사 커버를 덮습니다.

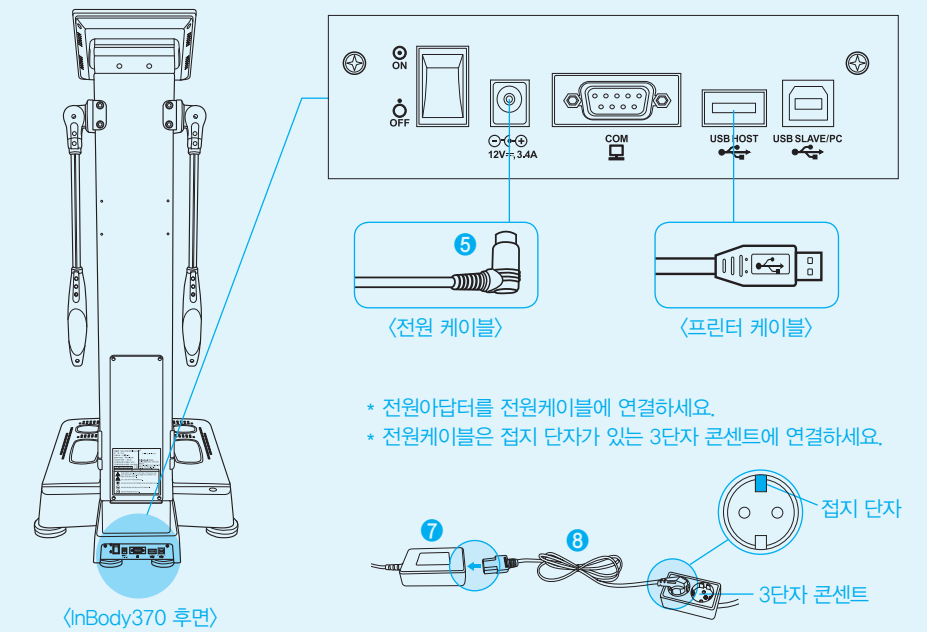


4. 수평계로 장비의 수평 상태를 확인 하십시오. 수평 상태가 이루어지지 않은 경우 하체부 밑에 위치한 높이 조절용 받침나사를 이용하여 수평을 유지시킵시오.



수평이 맞지 않아 물방울 방향이 치우쳐 있을 경우, 물방울 방향의 반대편 받침나사를 높이면 장비의 수평을 맞출 수 있습니다.

5. InBody370 후면 포트에 전원아답터와 프린터 케이블을 그림처럼 연결합니다.



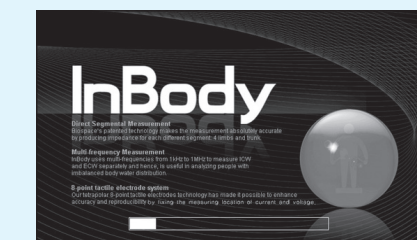
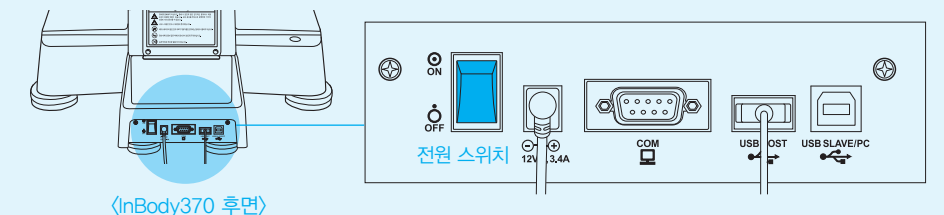
접지 단자가 있는 콘센트에 연결하지 않을 경우 전기적 충격으로 장비의 손상 또는 오작동을 야기하거나 검사결과가 부정확할 수 있습니다



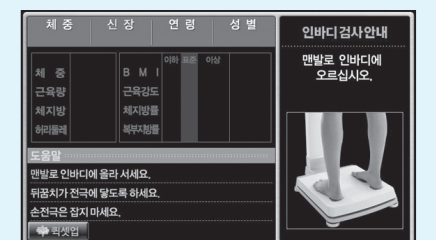
전기적인 간섭을 받는 고주파 온열 치료기, 대형AC motor 장비(예: 런닝머신, 진동기기, 냉장고, 에어컨, 콤프레사), 전동 및 전열기기와 같은 전원에 연결하지 마세요. 검사결과가 부정확할 수 있습니다.

## 검사하기

1. InBody370의 전원을 켜면 LCD화면에 InBody 로고가 표시되면서 워밍업을 시작합니다. 워밍업은 약 15초가 소요되며, 워밍업 동안 발판을 밟거나 무거운 물체를 올려놓지 마시길 바랍니다.



〈워밍업 화면〉



〈측정대기 화면〉

2. 측정대기화면에서 발판에 올라서서 체중을 측정합니다. 체중은 LCD화면에 나타나며 체중 측정이 완료되면 자동으로 입력됩니다. 체중 측정이 완료되면 개인 신상정보를 입력한 후 “ENTER” 버튼을 누릅니다.



3. 정보창에 나타나는 측정 자세 표시 화면에 따라 정확하게 자세를 취하십시오. InBody370이 지속적으로 측정 자세를 확인합니다. 측정 자세가 정확히 유지되면 자동으로 측정이 시작됩니다.



4. 측정이 시작되면 측정이 완료될 때까지 바른 자세를 유지해야 합니다. 측정이 완료되면 아래와 같은 결과화면이 보입니다.

체 중	신 장	연 령	성 별	인바디 검사 안내
44.1 kg	160.0 cm	27 세	여성	신장을 입력하시고 확인 버튼을 누르세요. 160 cm
체 중	B M I	이해 표준 이상		
근육량	근육강도			
체지방	체지방률			
허리둘레	복부지방률			
도움말				
숫자 버튼으로 신장을 입력하시고 확인을 누르세요.				
수정을 누르면 입력한 값이 지워집니다.				
확인을 누르면 다음 화면으로 넘어갑니다.				
이전	0	.	확인	



참 고

프린터가 연결되어 있다면, 결과지가 자동으로 출력됩니다.

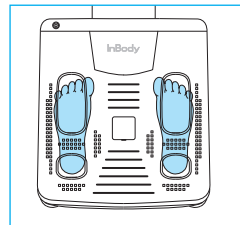
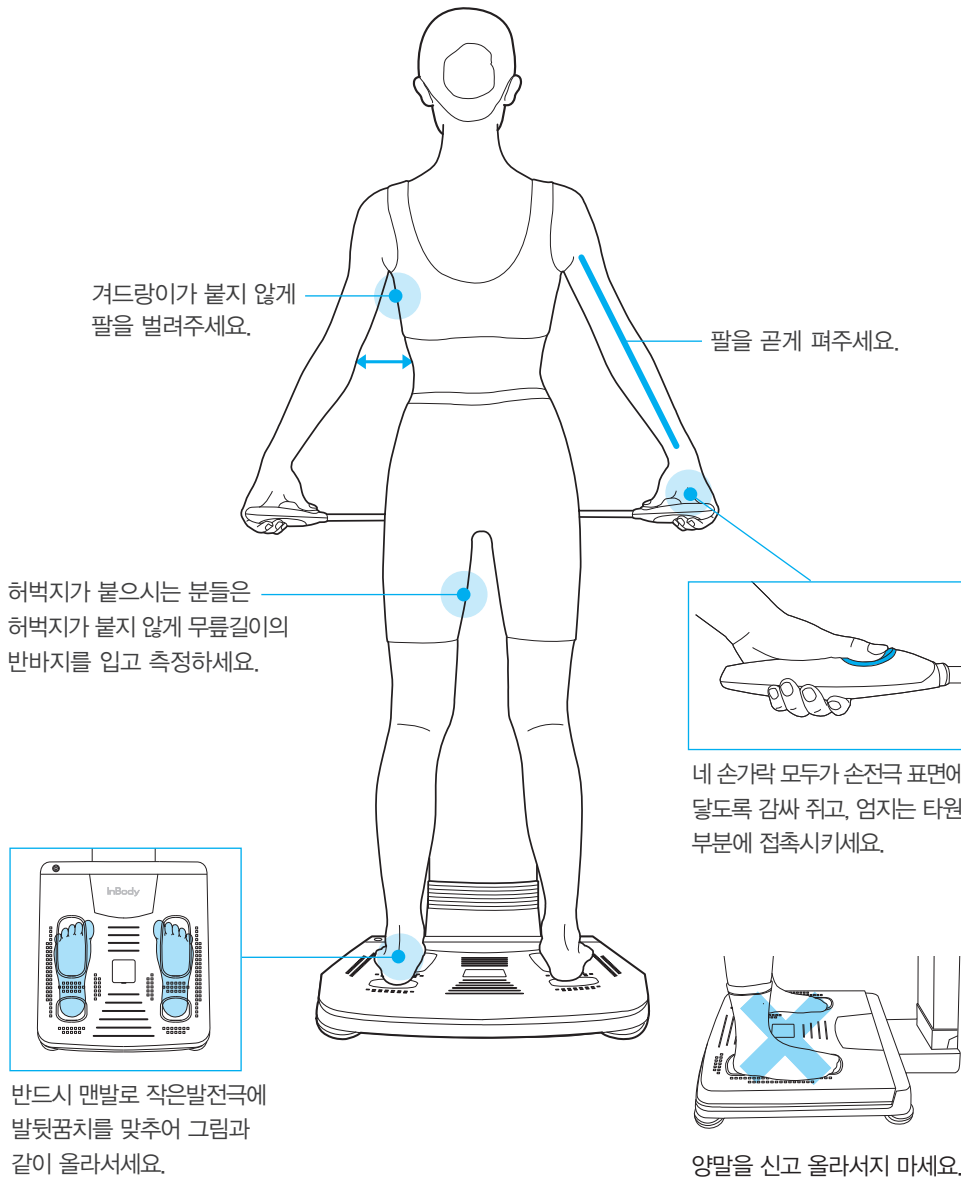
## 검사하기

### 검사 전 주의사항

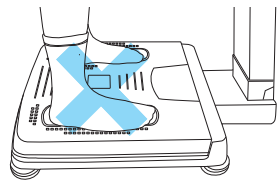
- 인공심박조율기(Pacemaker)와 같은 전자 의료기기를 신체 내부에 착용하고 있는 사람은 절대로 검사하지 마세요.
- 약 5분간 서 있다가 검사하세요. 장시간 누워 있거나 앉아 있다가 검사하면 체수분이 하체로 이동하여 검사 결과에 영향을 미칠 수 있습니다.
- 화장실에 다녀온 후 검사하세요. 소변이나 대변은 체중에 영향을 미쳐 체성분으로 간주되므로 검사 결과에 영향을 미칠 수 있습니다.
- 식사 전 공복상태로 검사하세요. 위 안에 있는 음식물이 체중에 영향을 미쳐 체성분으로 간주되므로 검사 결과에 영향을 미칠 수 있습니다.
- 운동을 하기 전에 검사하세요. 가벼운 운동이라도 체성분을 일시적으로 변화시킬 수 있습니다.
- 가급적 오전에 검사하세요. 오후가 될수록 체수분이 하체로 물리는 경향이 있어 검사 결과에 영향을 미칠 수 있습니다.
- 손바닥과 발바닥이 건조하거나 각질이 많은 경우 재측정 메시지가 나올 수 있습니다. 인바디 티슈로 손바닥과 발바닥을 충분히 닦은 후 검사하세요.

## 검사자세

높은 재현도와 신뢰성 있는 결과를 얻기 위해서는 검사 시 올바른 자세를 유지해야 합니다. 인바디 검사 중에는 말을 하거나 움직이지 마세요.



반드시 맨발로 작은발전극에 발뒷꿈치를 맞추어 그림과 같이 올라서세요.



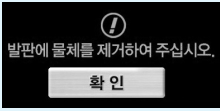
양말을 신고 올라서지 마세요.

## 자주하는 질문

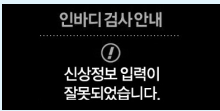
Q1. LCD화면에 오류 메시지가 나타나는 이유를 모르겠어요.

- A. InBody370은 사용도중 발생하는 이상현상에 대하여 다음과 같은 오류 메시지들을 LCD 화면에 표시하여 사용자로 하여금 필요한 조치를 취할 수 있도록 해줍니다. 다음은 대표적인 오류 메시지와 조치내용입니다.

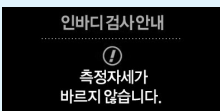
- InBody370의 전원을 끄고 발판부 위에 물건을 제거하신 후 다시 전원을 켭니다.



- 신상정보 입력 값이 허용 범위를 넘은 경우 다음과 같은 오류메시지가 나타납니다. 다시 한번 정확하게 입력해 주세요.



- 피검자의 손바닥과 발바닥이 건조하거나 각질이 많은 경우 다음과 같은 재측정 메시지가 나옵니다. 인바디티슈로 손바닥과 발바닥을 충분히 닦은 후 다시 측정하시길 바랍니다.



Q2. 측정값이 이상하게 나옵니다.

- A. 주변기기의 전자기적 전자파 간섭(electromagnetic interference) 및 전원 노이즈(power noise)의 영향으로 임피던스값이 부정확할 수 있습니다.

- 접지단자가 있는 전원소켓에 InBody와 프린터를 연결하십시오.
- 간섭을 일으키는 주변기기의 전원과 다른 전원에 연결하십시오.
- 현 설치장소에서 3m이상 떨어진 다른 곳에 설치하고, 다른 전원에 연결하십시오.
- 위 조치를 취한 후에도 문제가 해결되지 않을 경우는 (주)인바디로 문의하십시오.

Q3. 결과지나 다른 옵션장비는 어디에서 구입할 수 있나요?

- A. www.inbodymall.com 혹은 (주)인바디 본사나 공식 대리점에 문의하셔서 구입하실 수 있습니다.

Q4. 측정이 제대로 되었을까요?

- A. 측정완료 후, 출력된 결과지 하단의 임피던스 값을 확인하세요. 임피던스 값은 아래쪽으로 갈수록 작아져야 합니다.

임피던스					
Z	RA	LA	TR	RL	LL
5 kHz	319	314	27.1	247	253
50 kHz	278	276	23.7	217	222
250 kHz	245	243	20.5	193	198

## InBody

InBody370에 문제가 있거나 임상관련 질문이 있다면 아래 연락처로 문의하세요.

(주)인바디 본사

06106 서울시 강남구 언주로625 인바디빌딩

TEL: 02-501-3939 FAX: 02-501-3978 고객센터: 1899-5841

Website: https://www.inbody.com E-mail: info@inbody.com

저작권 법에 따라 본 사용자 설명서는 (주)인바디의 서면 동의 없이 전체 또는 일부를 무단 복사, 복제, 번역 또는 다른 매체 형태로 바꿀 수 없습니다. 본 사용자 설명서는 인쇄상의 잘못이 있을 수 있으며 사전 통보 없이 내용이 변경될 수 있습니다. (주)인바디는 본 사용자 설명서에 기재된 내용을 준수하지 아니하여 발생한 모든 피해에 대하여 책임 지지 않습니다. InBody370의 더 많은 기능과 결과항목 설명 등 자세한 정보는 함께 제공된 사용자매뉴얼 CD에서 확인할 수 있습니다. 제품의 외관, 사양 등은 성능 개선을 위해 예고 없이 변경될 수 있습니다.