

# InBody120

## 사용자 매뉴얼

### InBody120 측정자세 안내 및 설치 사용자 설명서

InBody120을 구입해 주셔서 감사합니다. 본 사용자설명서는 InBody120의 모든 기능을 상세하고 알기 쉽게 설명하고 있습니다.

InBody120의 안전한 사용을 위해서 사용 전에 꼭 읽어 보신 후 항상 볼 수 있는 장소에 보관하세요.

본 내용을 숙지하시고 따르시면, 더욱 안전하고 효과적으로 InBody120을 이용하실 수 있습니다.



## 본 사용자 매뉴얼을 읽기 전 꼭 확인하세요.



### 경고

안전 경고 및 규정을 준수하지 않으면 사용자가 사망하거나 중상을 입을 수 있습니다.



### 주의

안전 주의 사항 및 규정을 준수하지 않으면 사용자가 부상을 당하거나 재산상의 손해를 입을 수 있습니다.

---

## InBody

InBody120에 문제가 있거나 임상관련 질문이 있다면 아래 연락처로 문의하세요.

### (주)인바디 본사 [대한민국]

06106 서울시 강남구 언주로625 인바디빌딩

TEL: 02-501-3939

FAX: 02-578-5669

고객센터: 1899-5841

Website: inbody.com

E-mail: info@inbody.com

### InBody Europe [EUROPE]

InBody Europe B.V.

Gyroscoopweg 122, 1042 AZ, Amsterdam, The Netherlands

TEL: +31-20-238-6080

FAX: +31-6-5734-1858

Website: nl.inbody.com

E-mail: info.eu@inbody.com

저작권 법에 따라 본 사용자 매뉴얼은 (주)인바디의 서면 동의 없이 전체 또는 일부를 무단 복사, 복제, 번역 또는 다른 매체 형태로 바꿀 수 없습니다. 본 사용자 매뉴얼은 인쇄상의 잘못이 있을 수 있으며 사전 통보 없이 내용이 변경될 수 있습니다. (주)인바디는 본 사용자 매뉴얼에 기재된 내용을 준수하지 아니하여 발생한 모든 피해에 대하여 책임을 지지 않습니다.

InBody120의 더 많은 기능과 결과항목 설명 등 자세한 정보는 (주)인바디 웹사이트(inbody.com)의 제품자료실에서 열람, 다운 받을 수 있습니다. 제품의 외관, 사양 등은 성능 개선을 위해 예고 없이 변경될 수 있습니다.



# InBody120

## 사용자 매뉴얼 목차

### I. 인바디 설치

A. 제품 구성	4
B. 설치 환경	6
C. 설치 방법	6
D. 인바디 필수 설정	10
E. LookinBody120 (회원관리 PC 프로그램), 써멀프린터 연결	12
F. 옵션 상품 설치 방법	17
G. 관리 시 주의 사항	20

### II. 인바디 검사

A. 검사 전 주의 사항	21
B. 검사 방법	22
C. 검사 자세	24

### III. 운송 및 보관

A. 재포장 방법	25
B. 운송 및 보관 환경	25

### IV. 자주 묻는 질문 및 답변

A. 장비 관련	26
B. 검사 관련	28

### V. 기타

A. 외관 및 기능	29
B. 안전을 위한 주의 사항	31
C. 제품 분류	32
D. 제품 사양	32



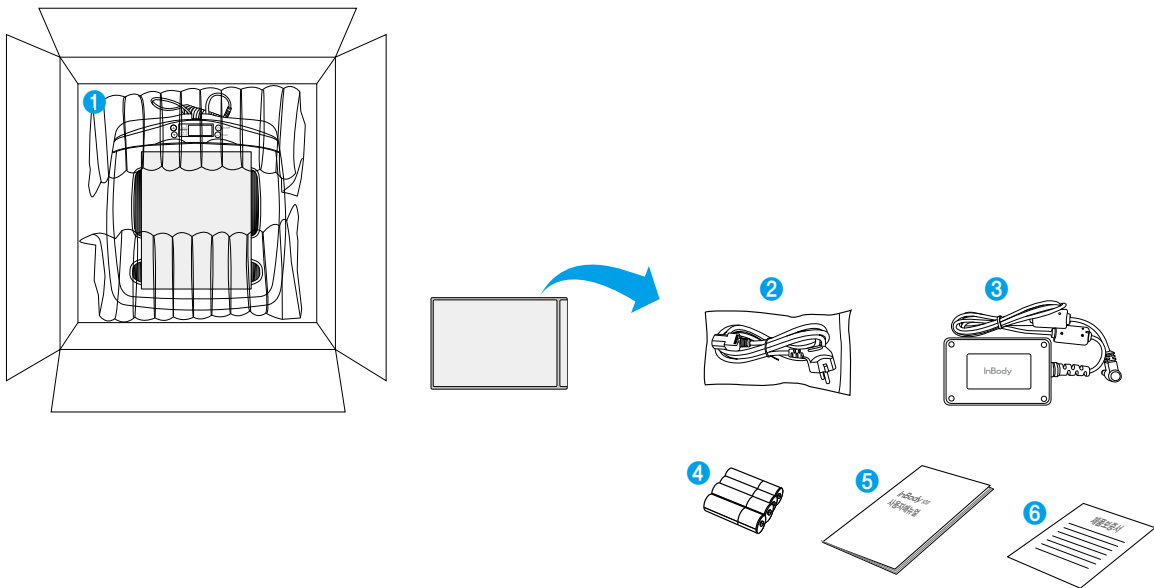
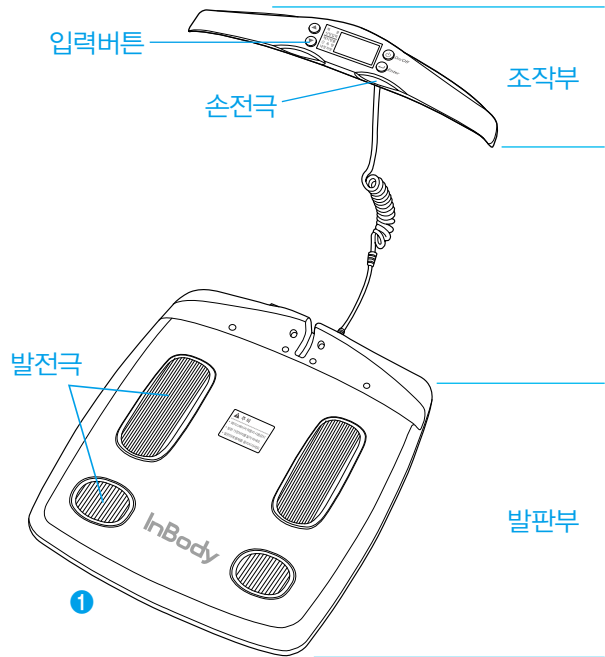
## I. 인바디 설치

### A. 제품 구성

InBody120의 제품 구성은 다음과 같습니다. 각 부품이 모두 있는지 확인하세요.

\* 설치 전에 각 부분별로 균열 등의 이상이 없는지 확인해 주세요.

- ❶ InBody120
- ❷ 전원 케이블 1EA
- ❸ 전원 어댑터 (DC 12V, 3.4A/3.34A) 1EA
- ❹ 건전지 AA 4EA
- ❺ 사용자 매뉴얼 1EA
- ❻ 제품보증서

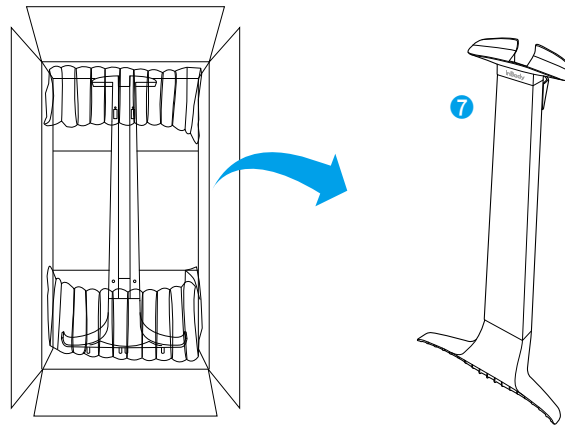




**\* 옵션 상품**

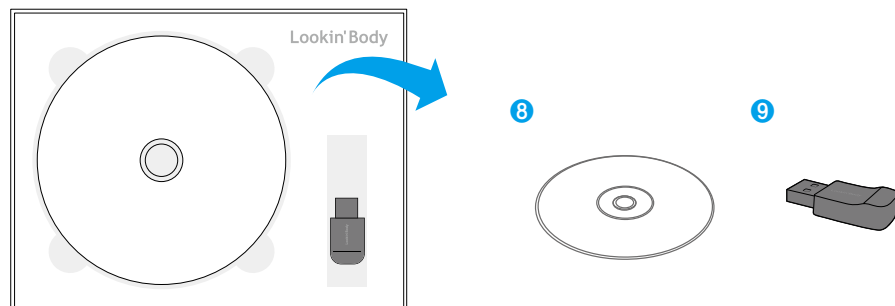
1) 스탠드

- ⑦ 스탠드 1EA



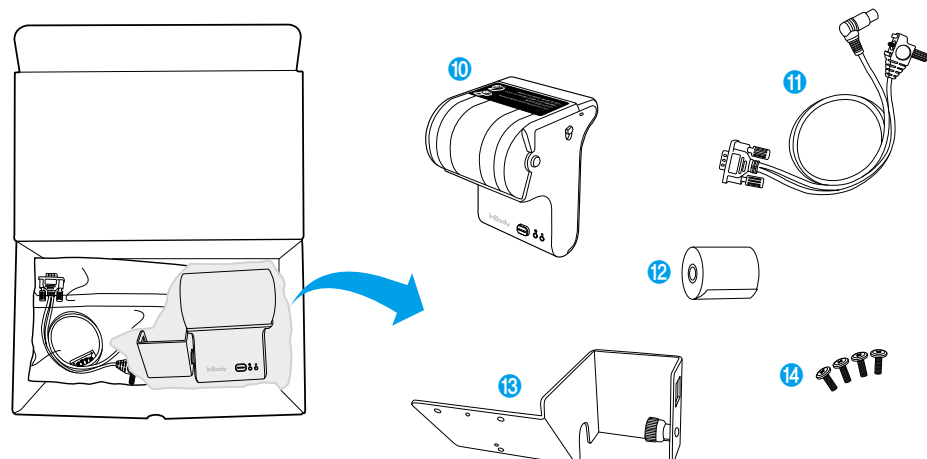
2) LookinBody120 (회원관리 PC 프로그램)

- ⑧ LookinBody120 CD 1EA  
⑨ LookinBody Bluetooth dongle (InBT500-USB) 1EA



3) 써멀프린터

- ⑩ 써멀프린터 1EA  
⑪ 써멀프린터 케이블 1EA  
⑫ 써멀프린터 용지 1EA  
⑬ 써멀프린터 지지대 1EA  
⑭ 써멀프린터 고정 나사 1EA





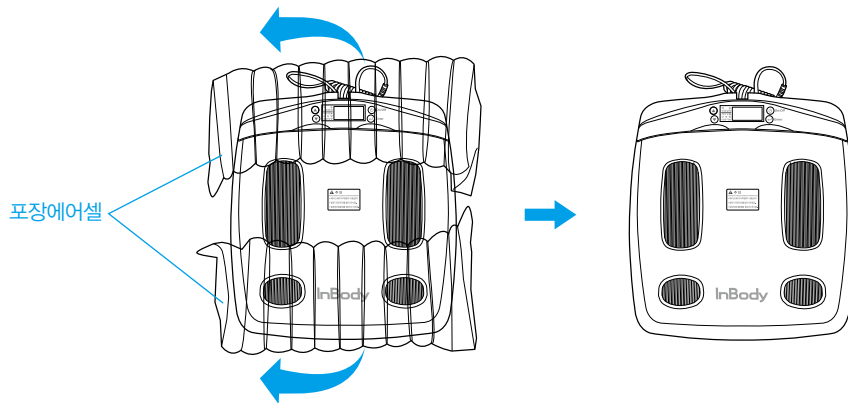
## B. 설치 환경

InBody120을 설치하기 전 적합한 환경을 확인하세요. 본 장비는 실내에서 사용하기 적합한 장비입니다. 실내가 아닌 실외에서 설치할 경우 반드시 아래의 기준을 충족해야 합니다.

적정온도	10 ~ 40℃
상대습도	30 ~ 80% RH
적정기압	50 ~ 106 kPa

## C. 설치 방법

1. InBody120을 포장박스에서 꺼내어 포장에어셀을 제거하세요.



### ! 주의

- 장비 설치에 어려움을 겪을 경우 (주)인바디 고객센터로 연락하세요.
- 추후 장비를 재포장하려면 제공된 포장물을 보관해야 합니다. 기타 폐기물은 관련 법규에 따라 처리해 주세요.

2. 포장에어셀을 제거한 후 InBody120을 평탄한 바닥에 설치하세요.

\* 수평이 맞아야 체중을 정확하게 측정할 수 있습니다.

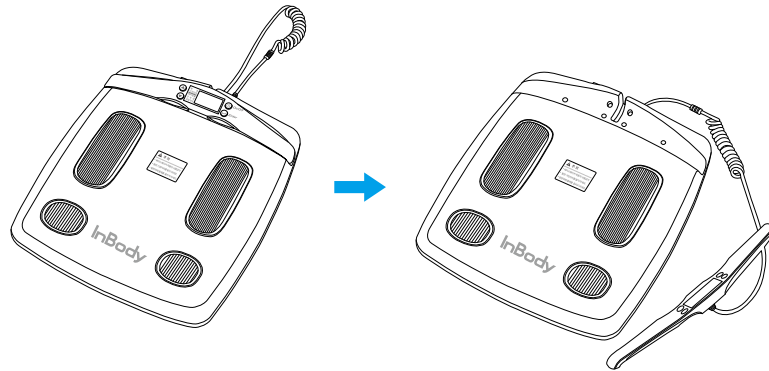


### ! 주의

- InBody120을 평탄하고 진동이 없는 바닥에 설치하세요. 바닥이 고르지 않은 장소에 설치할 경우 검사 중 넘어지거나 검사 결과가 부정확할 수 있습니다.
- 발전극과 손전극을 세척제로 닦지 마세요. 액체류 세척제가 InBody120 내부로 흘러 들어가면 부식이 일어나 장비가 고장날 수 있습니다. InBody120의 세척은 향균 기능이 있는 인바디티슈(물티슈)를 사용하세요.

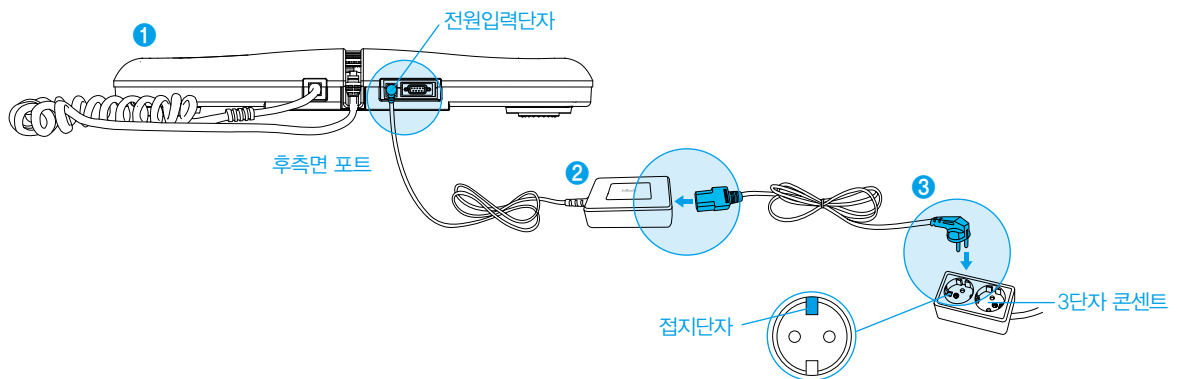


3. 조작부와 발판부를 분리하세요.



4. InBody120(①)의 후측면 포트에 위치한 전원입력단자에 전원 어댑터(②)를 연결하세요. 연결된 전원 어댑터(②)를 전원 케이블(③)에 연결하세요. 전원 케이블(③)의 플러그를 접지 단자가 있는 3단자 콘센트에 연결하세요.

\* InBody120은 써멀프린터, Lookin Body와 연결이 가능합니다. 연결 방법은 본 사용자 매뉴얼의 'V. 기타 A. 외관 및 기능 3. 후측면부' 를 참고해 주세요.



**⚠ 경고**

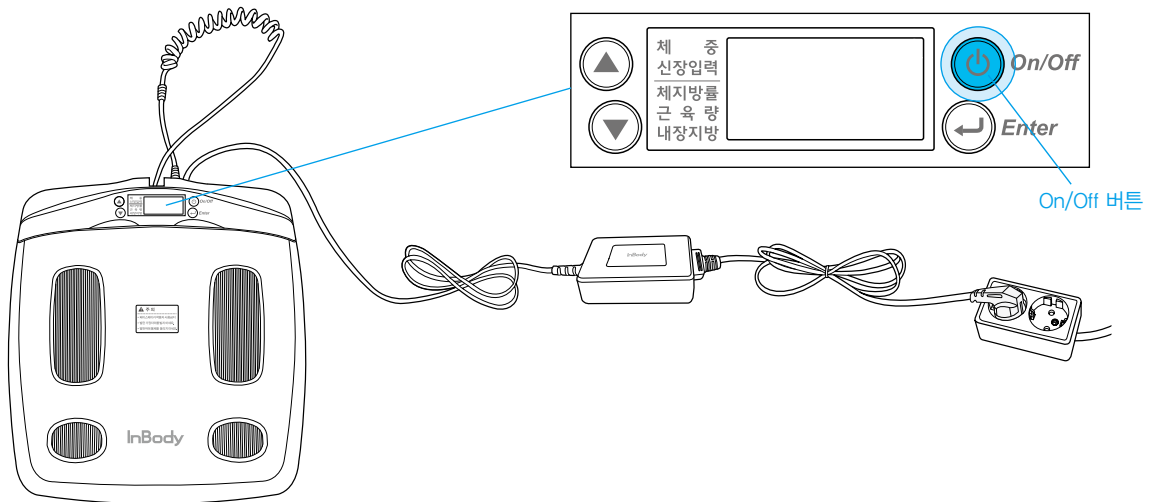
- 전원 코드를 빼기 어려운 곳에 장비를 설치하지 마세요.
- 젖은 손으로 전원 코드를 꽂거나 빼지 마세요. 감전의 위험이 있습니다.
- 규격에 맞는 전원(AC 100~240V)이 연결된 콘센트를 사용하세요. 다른 콘센트를 사용할 경우 화재 및 고장이 생길 수 있습니다.
- 여러 개의 단자를 갖는 콘센트를 사용할 경우에는 전력 용량이 충분한 콘센트나 확장 케이블을 사용하세요.
- 제품을 임의로 분해하지 마세요. 전기적 충격 또는 상해, 제품의 고장 및 부정확한 결과를 야기할 수 있으며 이 후에는 제조사의 보증 서비스를 받을 수 없습니다.
- 전원이 연결된 InBody120과 다른 전자 기기를 접촉 시키지 마세요. 전기적인 충격이 발생할 수 있습니다.



## ! 주의

- 접지된 전원에 연결하지 않을 경우 장비가 전기적 충격으로 인해 손상을 입거나 오작동을 일으킬 수 있습니다. 또는 검사 결과가 부정확할 수 있습니다.
- InBody120이 전기적인 간섭을 받으면 검사 결과가 부정확할 수 있습니다. 전기적인 간섭을 주는 형광등, 대형 AC motor 장비(런닝머신, 진동기기, 냉장고, 에어컨, 콤프레샤 등), 고주파 온열 치료기 및 전열기기와 InBody120을 가까운 거리에 설치하지 마세요. 전기적인 간섭을 주는 기기와 InBody120이 같은 전원 콘센트에 연결되었을 경우 분리하여 서로 다른 전원 콘센트에 꽂으세요.
- InBody120과 다른 검사 장비를 연결할 경우 다른 장비의 전원을 먼저 켜세요. 전원을 차단할 때는 반대로 InBody120의 전원을 끄고 다른 장비의 전원을 끄세요. InBody120의 전기적 충격을 최소화할 수 있습니다.
- (주)인바디에서 제공하는 모델의 어댑터를 사용하세요. 다른 어댑터의 사용은 InBody120의 고장을 불러올 수 있습니다.
- 고도가 2,000m 이상인 곳에서 InBody120을 작동할 경우 체중 측정에 영향을 미칠 수 있습니다.

5. InBody120의 [On/Off] 버튼을 눌러 전원을 켜세요.

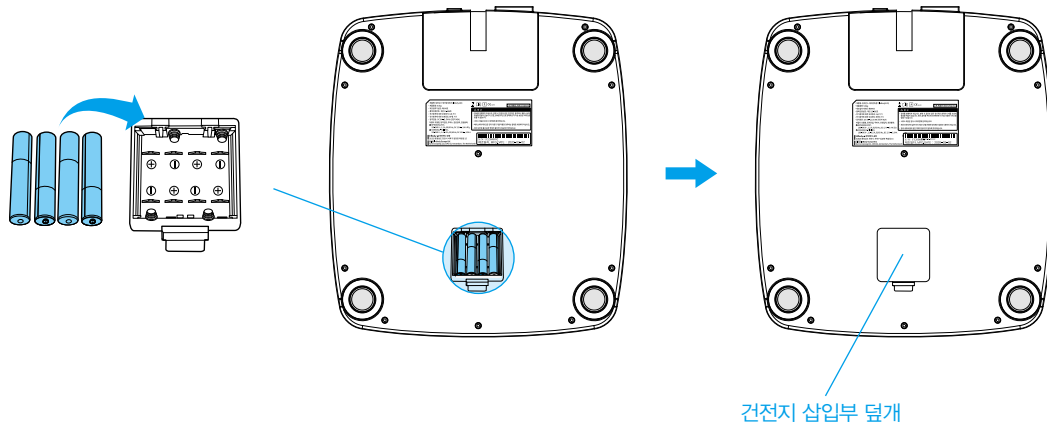




6. 건전지를 전력원으로 사용할 경우 아래 사항을 참고하세요.

- \* 건전지를 전력원으로 사용하면 장비의 검사 대기시간이 2분 30초를 넘어갈 경우 InBody120의 전원이 자동으로 꺼집니다.
- \* LookinBody120이 연결된 상태에서는 InBody120의 전원이 자동으로 꺼지지 않습니다.
- \* 건전지를 전력원으로 사용하면 써멀결과지를 인쇄할 수 없습니다.

- 1) InBody120 바닥부에 위치한 건전지 삽입부 덮개를 여세요.
- 2) 건전지 삽입부에 AA 건전지 4개를 올바른 방향으로 넣으세요.
- 3) 건전지 삽입부 덮개를 닫으세요.

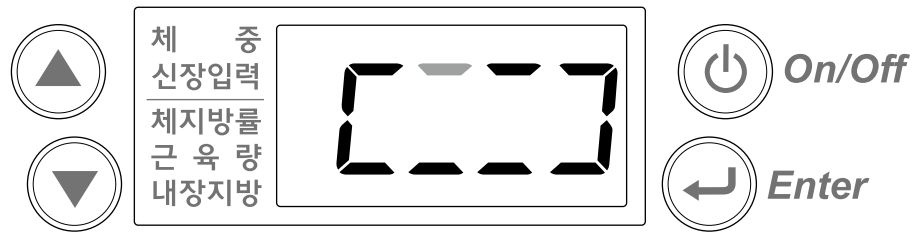




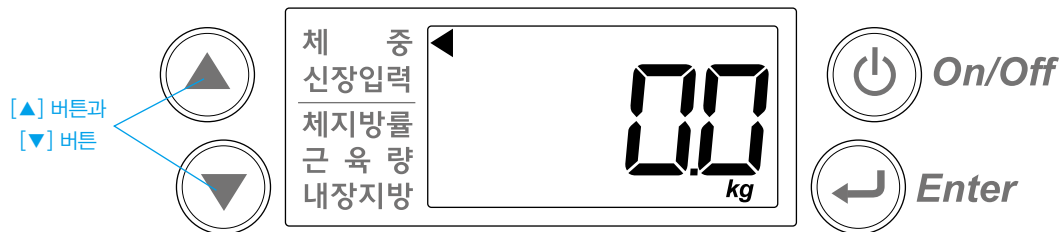
## D. 인바디 필수 설정

1. InBody120의 전원을 켜면 자동으로 부팅을 시작합니다. 부팅을 하는 동안 자동 체중영점조정을 실시합니다.

\* 부팅 중(약 7초)에는 발판을 밟거나 물체를 올리지 마세요.



2. 발판에 아무도 올라가지 않은 검사 대기화면에서 장비 조작부에 위치한 [▲] 버튼과 [▼] 버튼을 동시에 3초 이상 눌러 환경설정 메뉴로 들어가세요.



3. 환경설정 메뉴에서 검사 단위를 설정하세요.

\* 인바디가 LookinBody120 (회원관리 PC 프로그램)에 연결되었을 경우, 환경설정 메뉴로 접근할 수 없습니다.

1) 결과 항목에 대한 단위를 설정할 수 있습니다. 설정한 단위는 LCD 결과 화면과 써멀결과지에 적용됩니다.

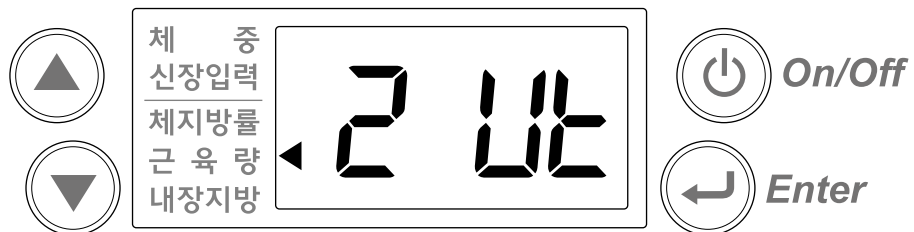
a. [▲] 또는 [▼] 버튼을 이용하여 환경설정 메뉴 2번을 선택한 후 [Enter] 버튼을 누르세요.

b. 검사 환경에 맞는 단위에 해당하는 숫자를 아래 목록을 참고하여 설정하세요.

① 체중단위 kg, 신장단위 cm

② 체중단위 lb, 신장단위 ft in

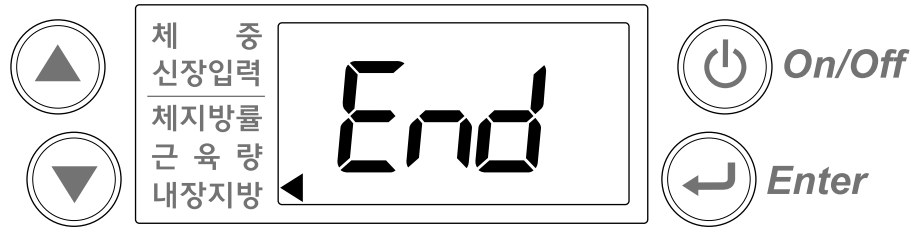
c. [Enter] 버튼을 눌러 설정을 마치세요.



단위 설정



2) 설정을 모두 마친 후 [▲] 또는 [▼] 버튼을 이용하여 End를 선택한 후 [Enter] 버튼을 누르면 설정이 저장되어  
검사 대기화면으로 이동합니다.





## E. LookinBody120 (회원관리 PC 프로그램), 써멀프린터 연결

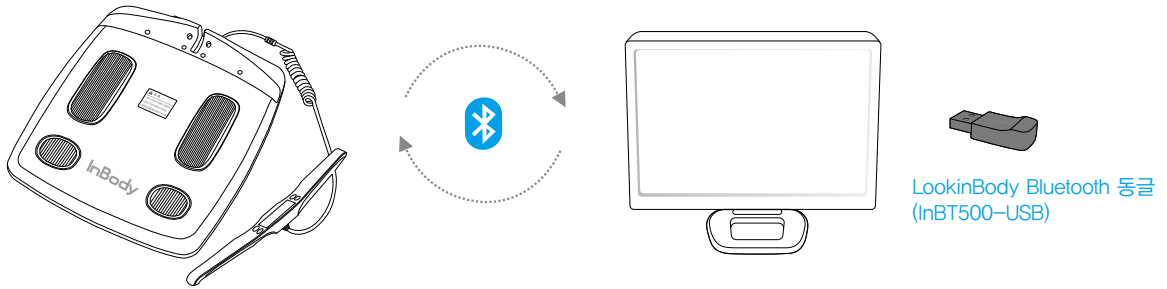
### 1. LookinBody120 (회원관리 PC 프로그램)

LookinBody120을 InBody120과 연결하려면 먼저 아래 사항을 확인한 후 안내에 따르세요.

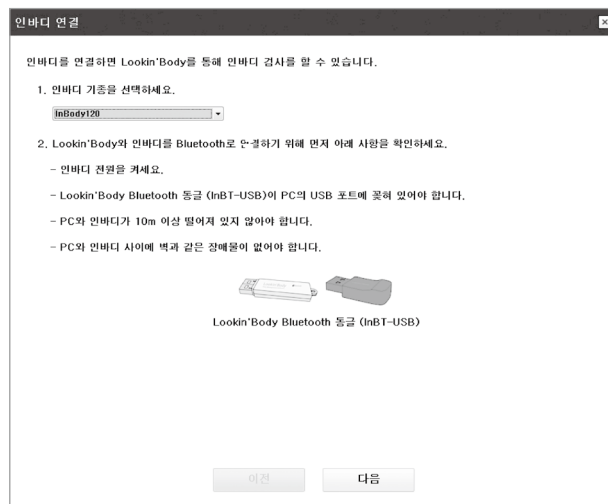
- LookinBody Bluetooth Dongle(InBT500-USB)이 PC의 USB 포트에 꽂혀 있어야 합니다.
- PC와 인바디가 10m 이상 떨어져 있지 않아야 합니다. 장비와 PC의 거리가 멀수록 통신이 불안정할 수 있습니다.
- PC와 인바디 사이에 벽과 같은 장애물이 없어야 합니다.

1) InBody120의 [On/Off] 버튼을 눌러 전원을 켜세요.

2) LookinBody Bluetooth Dongle(InBT500-USB)을 PC의 USB 포트에 꽂은 후, LookinBody120 프로그램을 실행하세요.



3) 화면에 나오는 안내에 따라 연결하고자 하는 인바디 기종으로 InBody120을 선택한 후 [다음] 버튼을 누르세요.

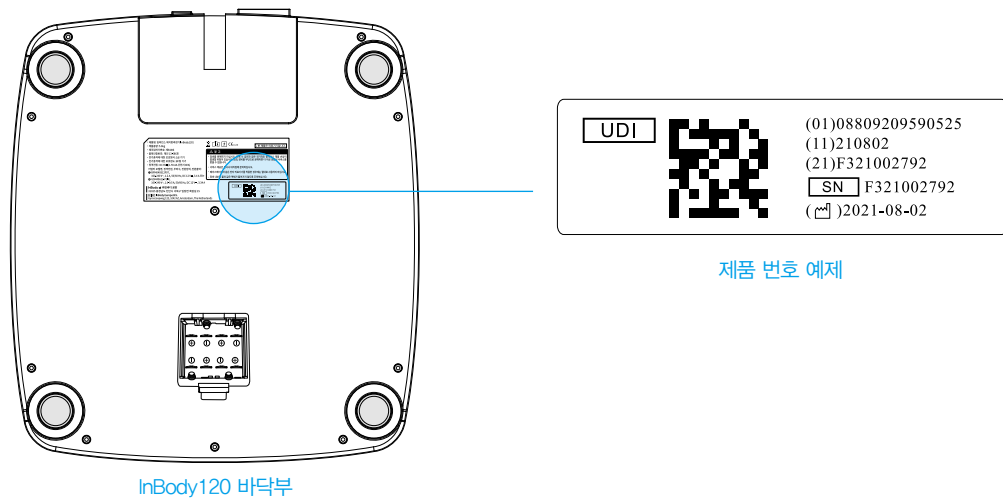




- 4) LookinBody120에서 주변에 있는 인바디 검색을 시작합니다. 검색된 인바디 장비 목록에서 연결할 인바디를 선택한 후 [다음] 버튼을 누르세요.

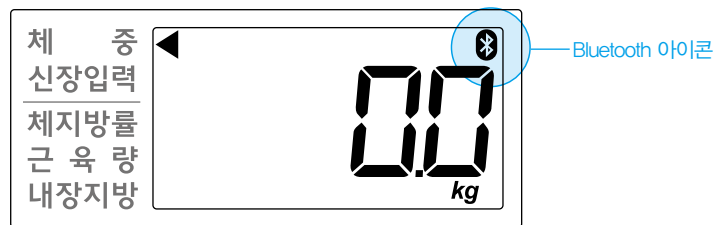
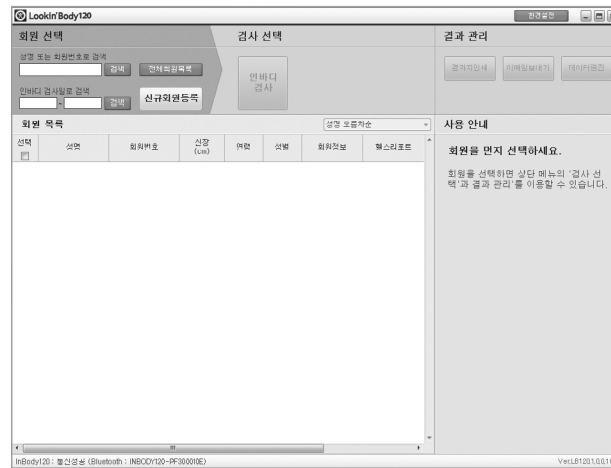


\* 연결할 인바디를 모를 경우, 인바디 장비 바닥부에서 제품 번호를 확인하여 일치하는 기종을 선택한 후 [다음] 버튼을 누르세요.





5) InBody120과 LookinBody120이 성공적으로 연결된 경우 아래 대기화면과 함께 InBody120의 LCD화면에 Bluetooth 아이콘이 보여집니다.



6) [신규회원등록] 버튼을 눌러 회원을 등록한 후 인바디 검사를 진행하세요.

- \* LookinBody120에 대한 더 많은 기능 등 자세한 정보는 LookinBody120 사용자 매뉴얼을 참고하세요.
- \* InBody120과 LookinBody120이 연결되었을 경우 장비의 전원원 종류와 상관없이 전원이 꺼지지 않습니다.



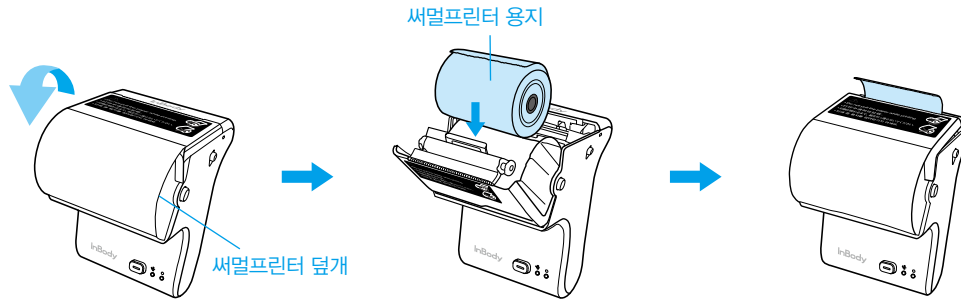


## 2. 써멀프린터

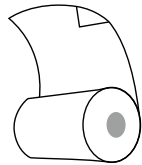
써멀프린터를 InBody120에 연결하면 써멀결과지를 인쇄할 수 있습니다.

\* 반드시 (주)인바디의 써멀프린터를 사용하세요.

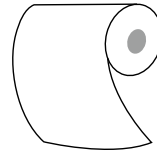
- 1) 써멀프린터 덮개를 여세요. 제공된 써멀프린터 용지가 위를 향하도록 아래의 그림을 참고해 올바른 방향으로 써멀프린터 용지를 삽입한 후 써멀프린터 덮개를 닫으세요.



\* 써멀프린터 용지를 그림과 같은 방향으로 삽입해야 합니다.



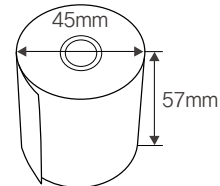
올바른 방향 (O)



올바르지 않은 방향 (X)

\* 써멀프린터 용지의 규격은 아래와 같습니다.

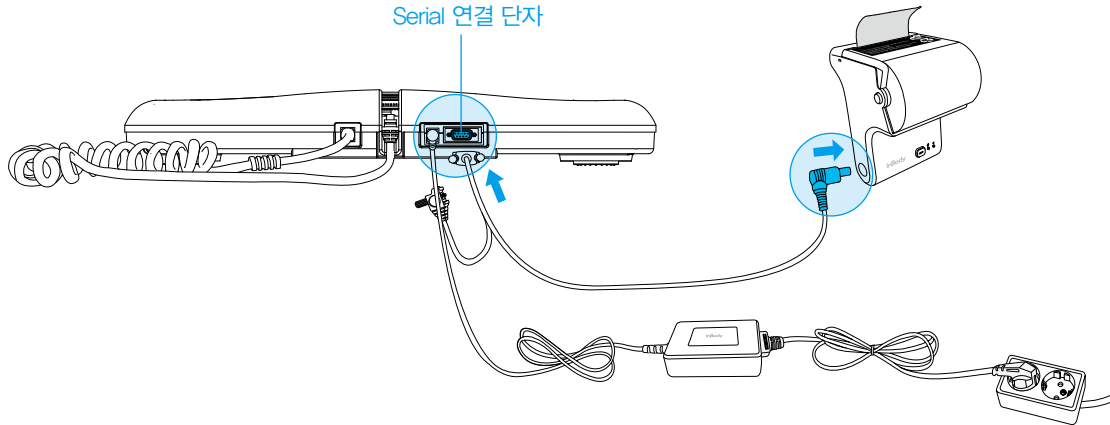
- 외경: 45mm
- 폭: 57mm
- 펼쳐진 써멀프린터 용지의 총 길이: 23~24m





2) InBody120 후면 포트에 위치한 Serial 연결 단자에 써멀프린터와 함께 제공된 써멀프린터 케이블을 연결하세요. 써멀프린터 케이블의 다른 한쪽 끝을 써멀프린터에 연결하세요.

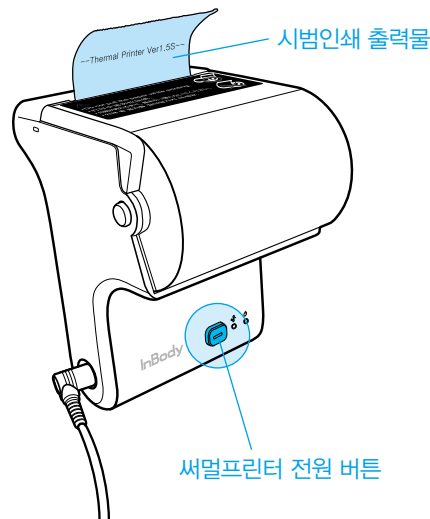
- \* 써멀프린터를 이용하려면, InBody120이 반드시 전원 어댑터에 연결되어야 합니다.
- \* 건전지를 전원으로 사용할 경우 써멀프린터를 이용할 수 없습니다.



3) InBody120의 전원을 켜세요.

4) 써멀프린터의 전원을 켜세요. 써멀프린터와 InBody120이 올바르게 연결된 경우 써멀프린터에서 자동으로 아래 그림과 같은 시범인쇄를 진행합니다.

- \* 써멀프린터가 InBody120에 연결되었을 경우 인바디 검사 후 자동으로 써멀결과지가 출력됩니다. 출력 후 [Enter] 버튼을 3초 이상 길게 누르면 써멀결과지를 재인쇄할 수 있습니다.
- \* 인쇄된 결과지는 아래 방향으로 잡아당겨 절단할 수 있습니다.





## F. 옵션 상품 설치 방법

(주인바디는 InBody120의 사용을 용이하게 하기 위해 아래와 같은 옵션 상품을 함께 제공하고 있습니다.  
InBody120의 옵션 상품을 설치하고자 할 경우 아래의 설명을 참고해 주세요.

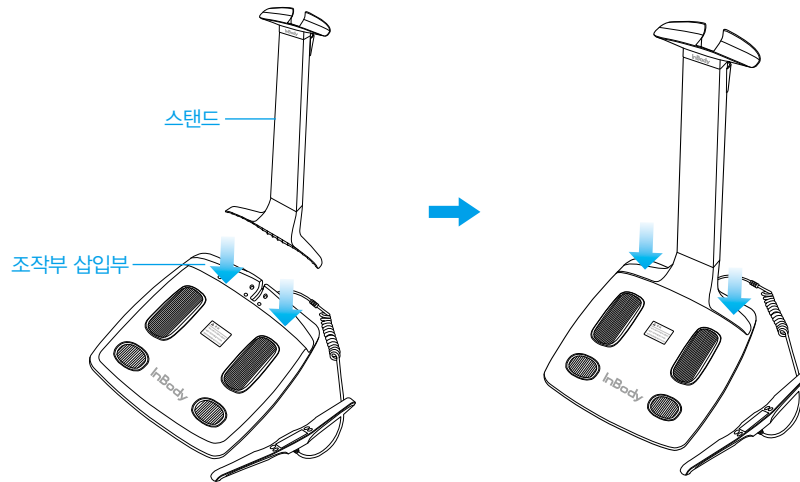
### 1. 스탠드

1) InBody120의 조작부와 발판부를 분리한 후, InBody120에 스탠드를 아래의 화살표 방향으로 삽입하세요.

\* 스탠드는 InBody120에 완전히 삽입되도록 디자인되었습니다.

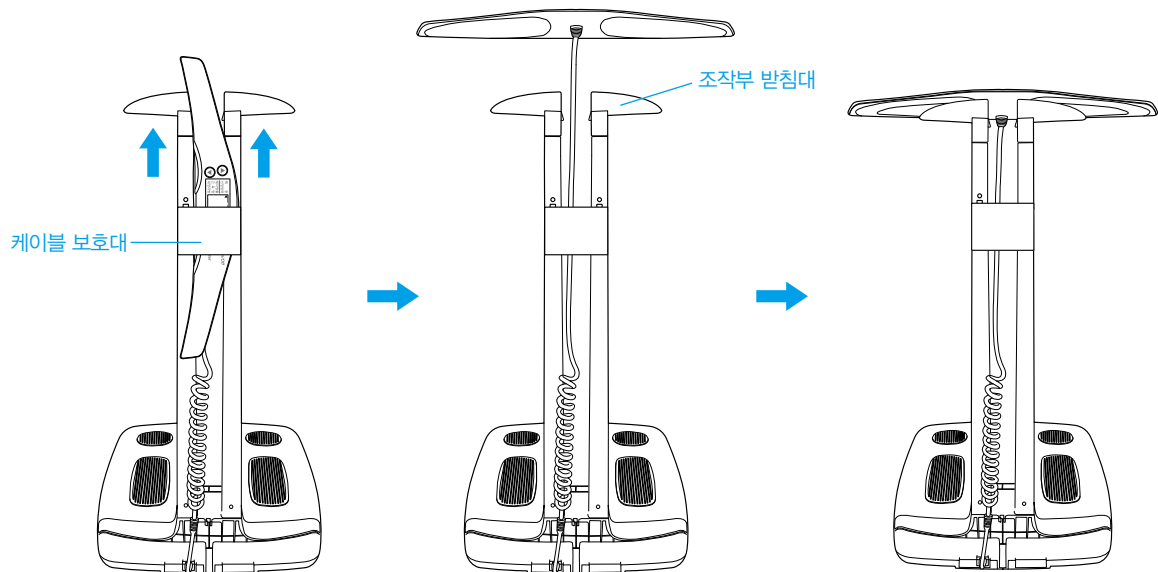
2) 스탠드를 조작부 삽입부에 넣은 후 아래 그림과 같이 화살표 방향으로 눌러 고정시키세요.

\* 발을 이용하여 스탠드를 누르면 더 쉽게 고정할 수 있습니다.



3) 분리된 조작부를 아래의 그림과 같이 스탠드의 케이블 보호대로 통과시켜 조작부 받침대에 조작부를 놓으세요.

\* 조작부를 스탠드의 케이블 보호대로 통과시켜 설치해야 조작부가 바닥으로 떨어져서 손상되는 것을 방지할 수 있습니다.

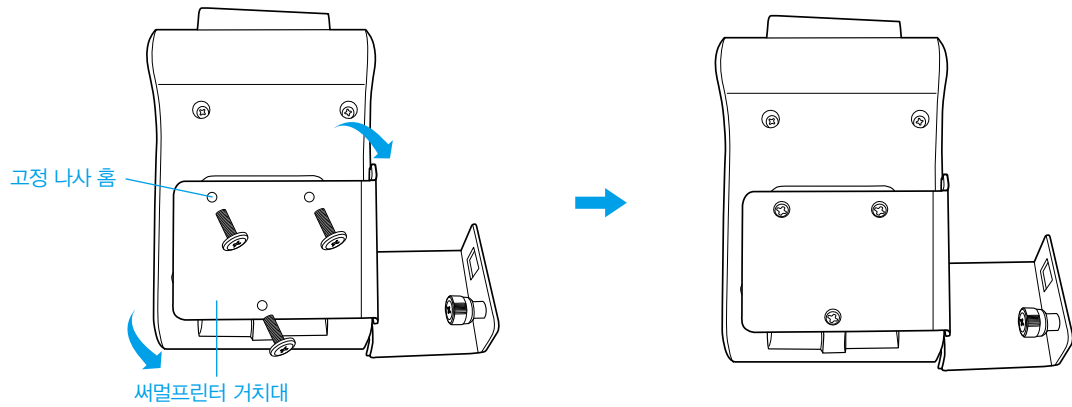




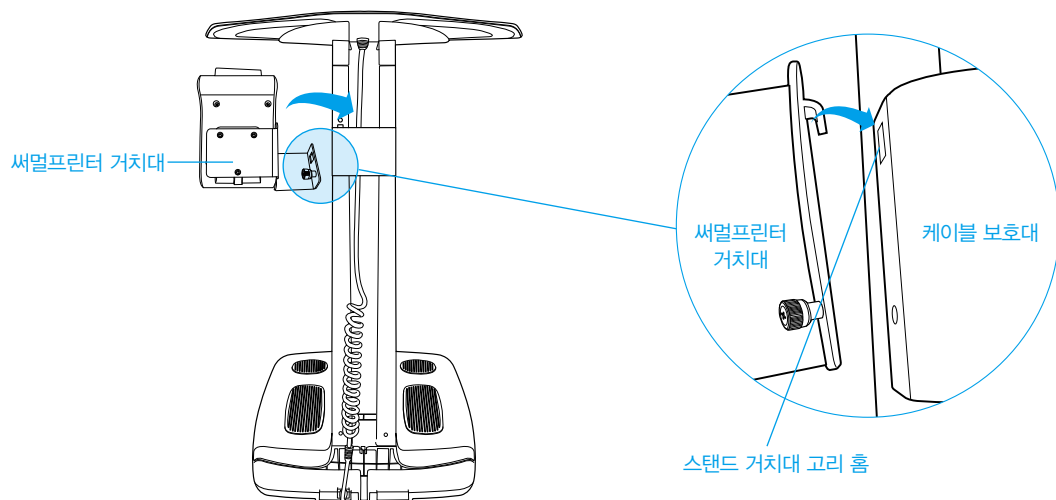
## 2. 써멀프린터

InBody120에 스탠드가 설치되어있을 경우, 스탠드에 써멀프린터 설치하여 사용할 수 있습니다.

- 1) 써멀프린터 뒷면에 위치한 고정 나사 홈과 써멀프린터 거치대의 고정 나사 홈이 일치하도록 위치를 조절하세요.  
장비와 함께 제공된 고정 나사를 고정 나사 홈에 맞추어 시계방향으로 돌려 고정시키세요.



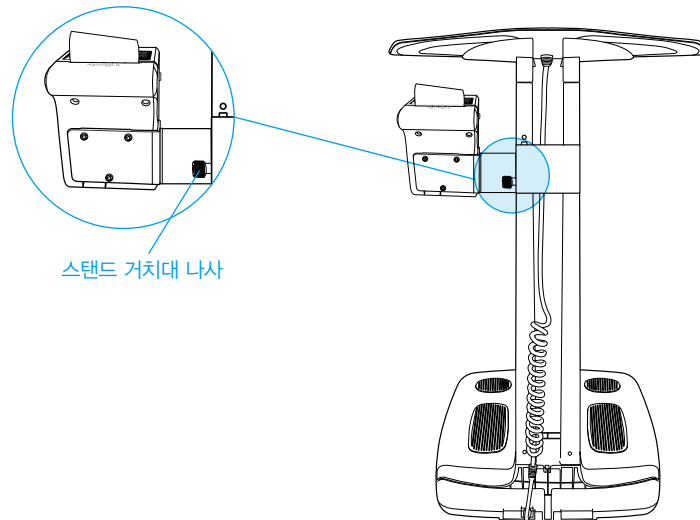
- 2) 써멀프린터와 함께 제공된 써멀프린터 거치대의 고리를 스탠드 뒷면 스탠드 거치대 고리 홈에 삽입 하세요.  
고리가 스탠드의 홈에 위에서 아래로 삽입되어야 합니다.



- 3) 써멀프린터 거치대에 있는 나사 구멍과 스탠드 뒷면에 위치한 나사 구멍이 일치하도록 써멀프린터 거치대의 위치를 조절하세요.

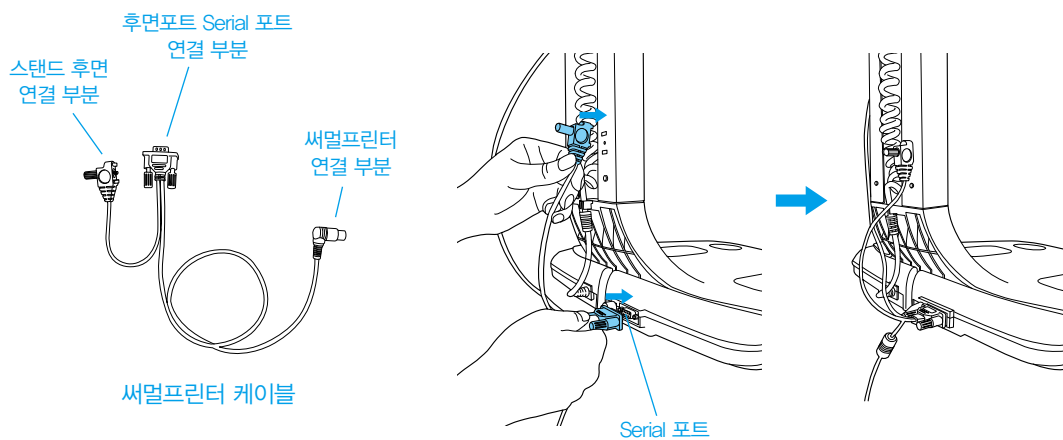


- 4) 써멀프린터와 함께 제공된 써멀프린터 거치대 나사를 스탠드 뒷면에 위치한 스탠드 거치대 나사 홈에 맞추어 시계방향으로 돌려 써멀프린터 거치대를 스탠드에 고정시키세요.



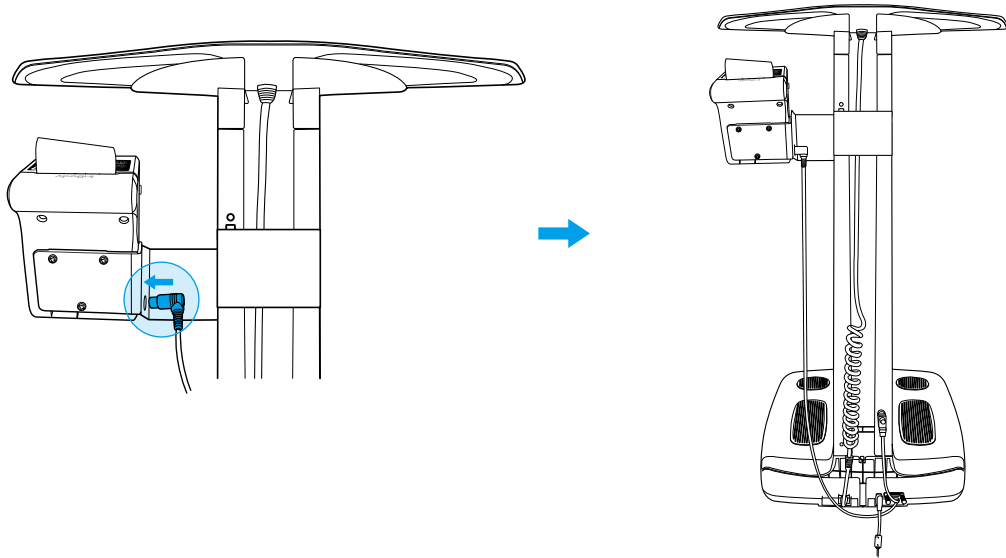
- 5) InBody120 후면 포트에 위치한 Serial 연결 단자에 써멀프린터와 함께 제공된 써멀프린터 케이블을 연결하세요. 써멀프린터 케이블의 스탠드 후면 연결 부분을 스탠드에 연결하세요.

\* 스탠드 후면 연결 부분을 스탠드에 연결하면 정전기 발생으로 인한 써멀프린터 고장을 최소화할 수 있습니다.





6) 써멀프린터 전원케이블의 써멀프린터 연결 부분을 써멀프린터에 삽입하세요.



## G. 관리 시 주의 사항

### ⚠ 주의

- 손잡이와 연결된 케이블을無理하게 잡아당기지 마세요.
- 장비의 발판 위에는 아무것도 올려놓지 마세요.
- 장비를 하루 이상 사용하지 않을 시 전원을 꺼주세요.
- 음식이나 음료, 액체류 세척제 등 이물질이 장비 내부로 흘러 들어가지 않도록 주의하세요. 장비에 흘러 들어간 이물질은 전자부품에 치명적인 손상을 입힐 수 있습니다.
- 일주일에 한 번 정도 장비의 외부 표면을 보풀이 일지 않는 천으로 LCD화면이 긁히지 않도록 주의하면서 부드럽게 닦아 주세요.
- 장기간 제품을 보관할 경우 건전지를 빼고 재포장 후 지면이 평평한 곳에 보관하세요.



## II. 인바디 검사

### A. 검사 전 주의 사항

#### 경고

- 심장박동 조절기(Pacemaker)등 이식형 의료기기 또는 환자 감시장치와 같은 생명을 유지하는데 필수적인 의료기기를 신체 내부에 착용하고 있는 사람은 사용하지 마세요. 검사 중 미약 전류가 인체로 흐르게 되어 감시장치 고장, 생명의 위험으로 이어질 수 있습니다.
- 장비 근처에서 장난치거나 발판 위에서 뛰지 마세요. 심각한 부상이 발생할 수 있습니다.
- 어린이나 거동이 불편한 사람은 관리자 또는 보조자의 도움을 받아 검사할 수 있습니다.
- 전염성 질병이 있거나 손바닥 또는 발바닥에 상처가 있는 사람은 장비에 접촉하거나 사용하지 마세요.
- 장기간 사용하지 않을 때는 전원플러그를 콘센트에서 분리하세요.
- 전원 플러그를 뽑 때에는 무리한 힘을 가하지 마세요.

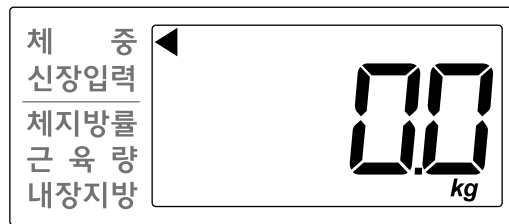
#### 주의

- 약 5분간 서 있다가 검사하세요. 장시간 누워 있거나 앉아 있다가 검사하면 체수분이 하체로 이동하여 검사 결과에 영향을 미칠 수 있습니다.
- 공복상태로 검사하세요. 음식물 섭취는 체중에 영향을 미쳐 체성분으로 간주되므로 검사 결과에 영향을 미칠 수 있습니다.
- 화장실에 다녀온 후 검사하세요. 장 내에 있는 음식물이 체중에 영향을 미쳐 체성분으로 간주되므로 검사 결과에 영향을 미칠 수 있습니다.
- 운동을 하기 전에 검사하세요. 가벼운 운동이라도 체성분을 일시적으로 변화시킬 수 있습니다.
- 가급적 오전에 검사하세요. 오후가 될수록 체수분이 하체로 몰리는 경향이 있어 검사 결과에 영향을 미칠 수 있습니다.
- 손바닥과 발바닥이 건조하거나 각질이 많은 경우 검사가 원활하게 진행되지 않을 수 있습니다. 인바디 티슈 또는 향균성 물티슈로 손바닥과 발바닥을 충분히 닦은 후 검사하세요.

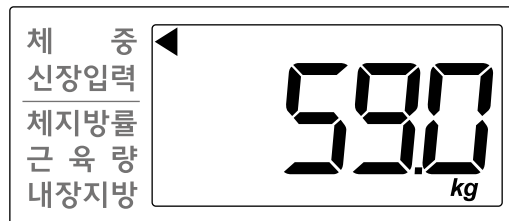


## B. 검사 방법

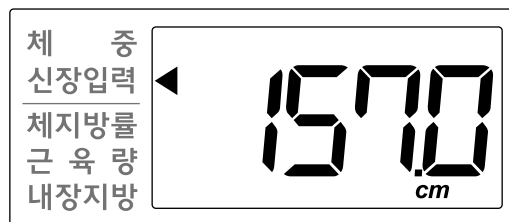
1. 대기 화면에서 맨발로 발판에 올라섭니다.



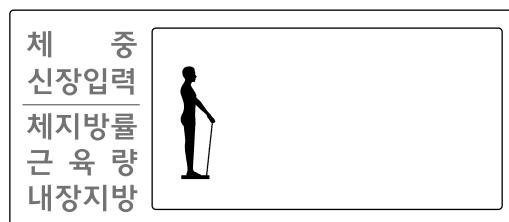
2. 체중 측정이 시작됩니다.



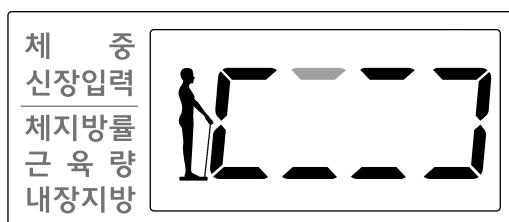
3. 체중 측정이 끝나면 [▲] 또는 [▼] 버튼을 이용하여 검사자의 신장을 입력한 후 [Enter] 버튼을 누르세요.  
\* 신장은 0.5cm 단위로 입력 가능합니다.



4. 검사자 자세를 취합니다.  
\* 올바른 자세는 'C. 검사자세' 를 참고하세요.



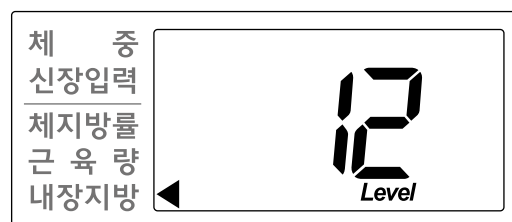
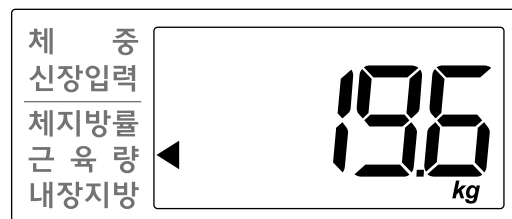
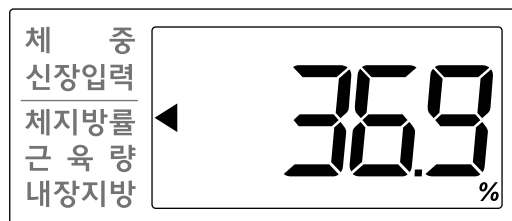
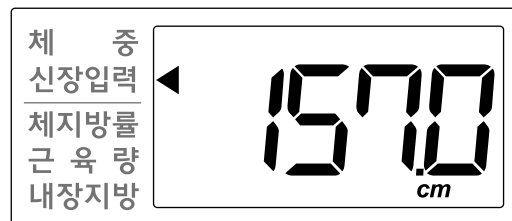
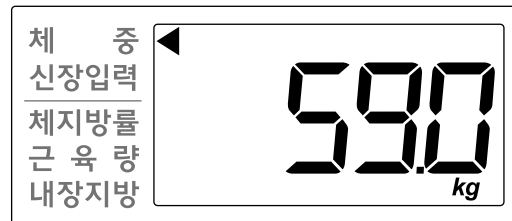
5. 인바디 검사가 시작됩니다.





6. 검사가 완료되면, 인바디 검사 결과가 체중, 신장, 체지방률, 근육량, 내장지방레벨 순으로 화면에 보여집니다.

- \* 써멀프린터를 InBody120에 연결하면 써멀결과지를 인쇄할 수 있습니다. 반드시 (주)인바디의 써멀프린터를 사용하세요.
- \* InBody120과 LookinBody120이 연결되어있는 경우 써멀프린터 연결 여부와 상관 없이 써멀결과지가 출력되지 않습니다.
- \* 써멀결과지 인쇄 후 [Enter] 버튼을 3초 이상 길게 누르면 써멀결과지를 재인쇄할 수 있습니다.

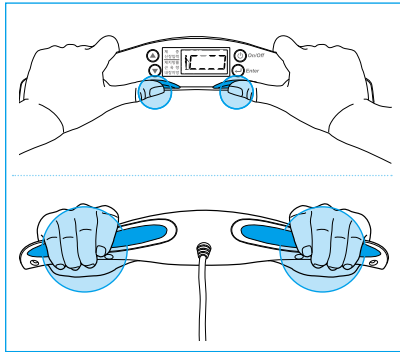




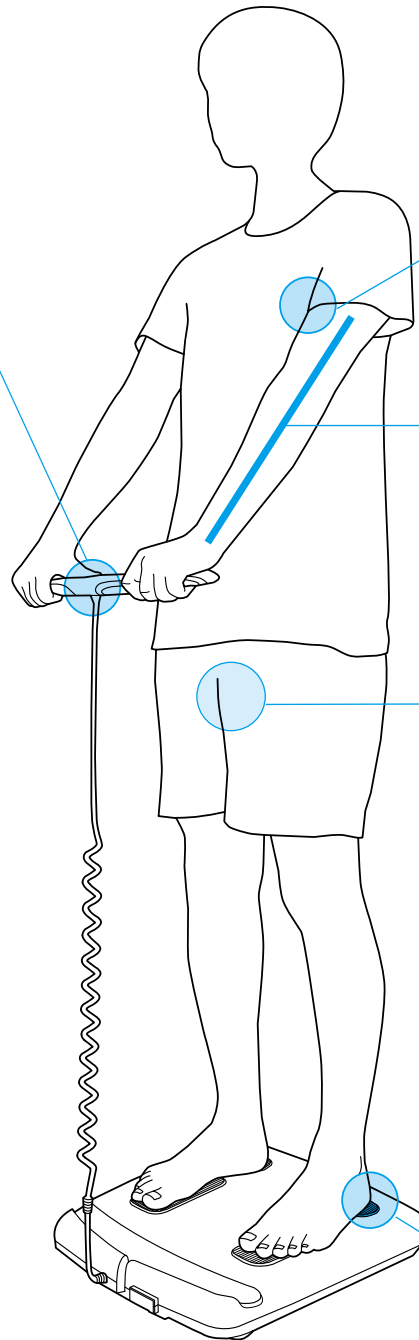
## C. 검사 자세

정확한 검사 결과를 위해서는 검사 시 올바른 자세를 유지해야 합니다.

\* 신체와 전기적 접촉이 잘 이루어져야 검사를 진행할 수 있습니다.



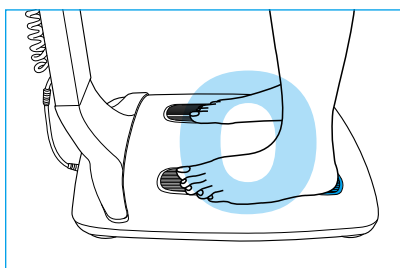
손가락 4개 모두가 손전극 표면에 닿도록 감싸 쥐고, 엄지는 타원 부분에 접촉 시켜야 합니다.



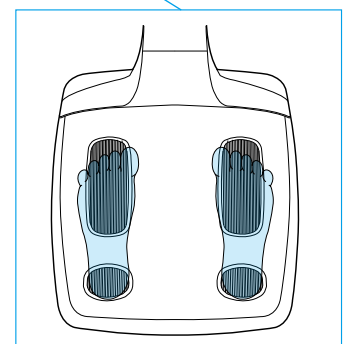
겨드랑이가 닿지 않아야 합니다. 겨드랑이가 닿을 경우, 소매가 있는 옷을 입고 검사하는 것을 권장합니다.

팔을 쪽 펴세요.

허벅지가 붙는 분은 허벅지가 붙지 않게 무릎길이의 반바지를 입고 검사합니다.



맨발로 올라 섭니다.



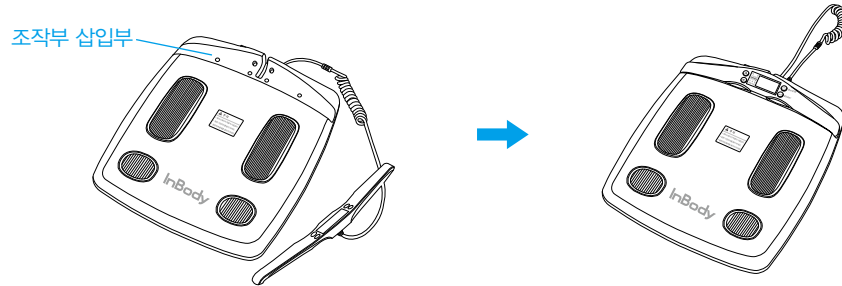
발뒤꿈치를 발전극 끝에 맞춥니다.



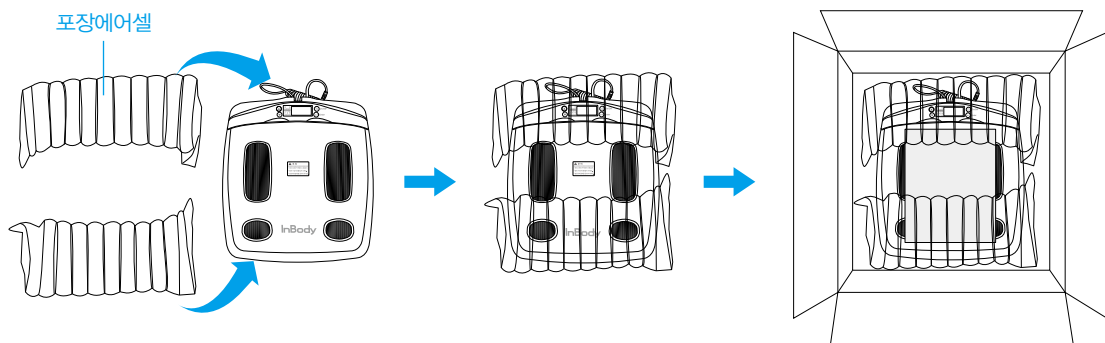
### III. 운송 및 보관

#### A. 재포장 방법

1. InBody120의 전원을 끄세요.
2. 연결된 모든 어댑터와 케이블을 제거한 후 조작부를 해당 삽입부 넣으세요.



3. InBody120을 포장에어셀로 감싼 후 포장박스에 넣어 테이프로 포장박스를 밀봉하세요.



#### 주의

- 재포장은 반드시 (주)인바디에서 제공한 포장 보호재를 사용해야 합니다.

#### B. 운송 및 보관 환경

InBody120을 안전하게 운송 또는 보관하려면 아래의 기준을 충족해야 합니다.

적정온도	0 ~ 40℃
상대습도	30 ~ 80% RH (No Condensation)
적정기압	50 ~ 106 kPa

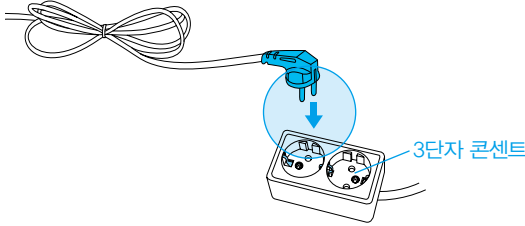
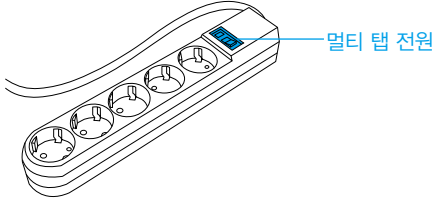
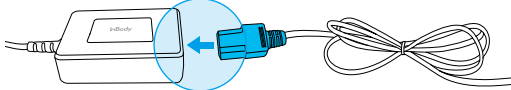
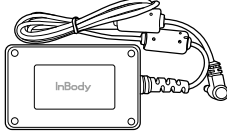
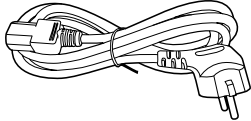

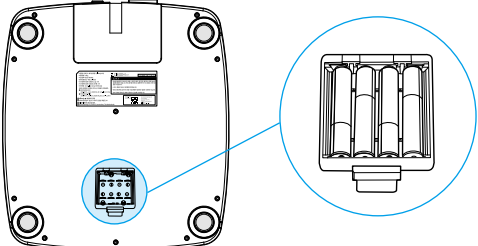


## IV. 자주 묻는 질문 및 답변

InBody120에 대해 자주 묻는 질문 및 답변은 아래와 같습니다. 아래를 확인한 후에도 문의사항이 있을 경우 (주)인바디 고객센터로 연락하세요.

### A. 장비 관련

InBody120 장비 사용 도중 문제가 발생할 경우 아래 질문 및 답변을 확인하세요. 아래를 확인한 후에도 문제가 해결되지 않을 경우 (주)인바디 고객센터로 연락하세요.

질문	답변
·전원이 들어오지 않습니다.	<ul style="list-style-type: none"> <li>· 전원 플러그를 3단자 콘센트에 완전히 꽂으세요.</li></ul>  <ul style="list-style-type: none"> <li>· 멀티 탭을 사용할 경우 멀티 탭의 전원 스위치가 꺼져 있을 때 전원이 들어오지 않을 수 있습니다. 전원 플러그가 연결된 멀티 탭을 확인하세요.</li></ul>  <ul style="list-style-type: none"> <li>· 전원 케이블을 어댑터 연결단자에 완전히 꽂지 않을 경우 발생할 수 있습니다. 전원 케이블을 어댑터 연결단자에 완전히 꽂으세요.</li></ul>  <ul style="list-style-type: none"> <li>· (주)인바디에서 제공하지 않은 어댑터를 연결할 경우 발생할 수 있습니다. 반드시 (주)인바디에서 제공한 전원 어댑터(DC 12V, 3.4A/3.34A)를 연결하세요.</li></ul> <div style="display: flex; justify-content: space-around; align-items: center;"> <div style="text-align: center;">  <p>전원 어댑터</p> </div> <div style="text-align: center;">  <p>전원 케이블</p> </div> </div> <ul style="list-style-type: none"> <li>· 건전지를 전원 공급원으로 사용하여 건전지 전원이 매우 부족할 경우 발생할 수 있습니다. * 건전지의 전원이 부족할 경우 화면에 건전지 아이콘(  )이 보여집니다. 새 건전지로 교체하세요.</li></ul> 



질문	답변
<ul style="list-style-type: none"> <li>측정된 체중값이 이상합니다.</li> </ul>	<ul style="list-style-type: none"> <li>장비가 평탄하고 진동이 없는 바닥에 설치되어 있는지 확인하세요.</li> <li>스탠드에 기대지 않고 체중을 측정해야 합니다.</li> <li>현재 설정된 체중의 단위를 확인하세요. 단위는 대기 화면에서 상하 [▼] 버튼과 [▲]버튼을 동시에 3초 이상 누르면 나타나는 환경설정 메뉴 3번에서 수정할 수 있습니다.</li> <li>인바디를 꺾다 켜세요. 인바디 부팅 중에는 발판 위에 아무것도 올리지 않아야 합니다.</li> </ul>
<ul style="list-style-type: none"> <li>인바디 검사가 중단되었습니다. (화면에 에러코드가 보여집니다.)</li> </ul>	<p>신체와 전기적 접촉이 이루어지지 않아 검사가 중단되었을 수 있습니다. 아래 사항을 확인한 후 다시 검사를 진행해보세요.</p> <ul style="list-style-type: none"> <li>엄지와 발뒤꿈치가 전극에서 떨어지지 않아야 합니다.</li> <li>양말(스타킹)을 신은 경우, 양말(스타킹)을 벗고 맨발로 검사해야 합니다.</li> <li>손과 발이 건조할 경우, 물티슈로 손과 발을 충분히 닦은 후 검사해야 합니다.</li> <li>특히 손과 발에 각질이 많을 경우, 인바디티슈(물티슈)로 손과 발을 30초 이상 감싸 충분히 적신 후 검사해야 합니다.</li> <li>다른 사용자로 검사를 진행해 보세요. 다른 사용자의 검사가 정상적으로 진행된다면 문제가 발생하는 사용자와 위의 사항을 다시 확인하세요.</li> <li>다른 사용자의 검사도 진행되지 않을 경우 인바디를 꺾다 켜세요. 인바디 부팅 중에는 발판 위에 아무것도 올리지 않아야 합니다.</li> </ul>
<ul style="list-style-type: none"> <li>검사 결과값이 이상합니다.</li> </ul>	<p>아래 사항을 확인한 후 다시 검사를 진행해 보세요.</p> <ul style="list-style-type: none"> <li>엄지와 발뒤꿈치가 전극에서 떨어지지 않아야 합니다.</li> <li>양말(스타킹)을 신은 경우, 양말(스타킹)을 벗고 맨발로 검사해야 합니다.</li> <li>손과 발이 건조할 경우, 인바디와 신체의 전기적 접촉이 잘 이루어지지 않아 검사 결과값이 부정확할 수 있습니다. 물티슈로 손과 발을 충분히 닦은 후 검사해야 합니다.</li> <li>특히 손과 발에 각질이 많을 경우, 인바디티슈(물티슈)로 손과 발을 30초 이상 감싸 충분히 적신 후 검사해야 합니다.</li> <li>반드시 겨드랑이나 허벅지가 붙지 않은 상태에서 검사해야 합니다. 겨드랑이나 허벅지가 붙은 상태에서 검사할 경우, BIA 방법이 팔, 몸통, 다리를 전기적으로 구분하지 못하여 검사 결과값이 부정확할 수 있기 때문입니다. 겨드랑이나 허벅지가 붙는 경우 티셔츠나 무릎길이의 반바지를 입고 검사하세요.</li> <li>검사 전 주의사항을 지키지 않았을 경우 검사 결과값에 영향을 미칠 수 있습니다. 본 사용자 매뉴얼의 'II. 인바디 검사 A. 검사 전 주의사항' 을 참고하여 항상 같은 조건에서 검사하여야 정확한 결과를 얻을 수 있습니다.</li> <li>다른 사용자로 검사를 진행해 보세요. 신체에 보형물이 삽입되는 등 특수한 경우, 검사 결과값에 영향을 미칠 수 있습니다.</li> <li>다른 사용자의 검사 결과값도 이상할 경우 인바디를 꺾다 켜세요. 인바디 부팅 중에는 발판 위에 아무것도 올리지 않아야 합니다.</li> </ul>
<ul style="list-style-type: none"> <li>다른 장비와 연결하는 방법을 알고 싶습니다.</li> </ul>	<p>본 사용자매뉴얼의 'I. 인바디 설치 E. LookinBody120 (회원관리 PC 프로그램), 써멀프린터 연결' 을 참고하세요.</p>



## B. 검사 관련

인바디 검사에 관련된 질문과 답변은 아래와 같습니다.

질문	답변
· 반드시 양말이나 스타킹을 벗어야 하나요?	· 양말이나 스타킹을 착용한 상태로 검사를 진행하면 전류가 원활하게 흐르지 않아 정확한 검사가 이루어지지 않습니다. 반드시 피부가 직접 전극에 접촉한 후 검사해야 합니다.
· 액세서리나 금속성 물질을 착용하고 검사해도 괜찮은가요?	· 액세서리나 금속성 물질이 전극에 닿지 않으면 인체에 큰 영향을 미치지 않습니다. 하지만 정확한 검사 결과를 위해 되도록 착용하지 않는 것을 권장합니다.
· 인바디 검사를 절대 하면 안되는 경우가 있나요?	· 심장박동 조절기(Pacemaker)등 이식형 의료 기기 또는 환자 감시 장치와 같은 전자 의료기기를 신체 내부에 착용하고 있는 사람은 절대로 검사할 수 없습니다. 검사 시 신체에 흐르는 전류로 인해 전자 의료기기가 오작동될 수 있기 때문입니다.
· 신체 내에 금속성 물질을 삽입한 경우 검사해도 괜찮을까요?	· 신체 내에 금속성 물질을 삽입한 환자의 경우 전도율이 달라져 검사 결과에 영향을 미칠 수 있습니다.
· 거동이 불편해 검사자세를 정확하게 취할 수 없습니다. 이 경우에도 검사가 가능한가요?	· 전극을 정확하게 접촉할 수 없는 상황이라면 검사는 가능하지만 검사 결과가 부정확 할 수 있습니다. * 거동이 불편해 전극 접촉이 어렵거나 특수한 상황에서도 검사할 수 있는 제품을 갖추고 있습니다. 제품에 대한 궁금 사항은 ㈜인바디 고객센터로 문의해 주세요.
· 검사 시 흐르는 전류는 인체에 무해한가요?	· InBody는 미세한 전류를 사용하므로 인체에 아무런 해가 되지 않습니다. 이미 국내 및 유럽 의료기 허가를 받음으로써 InBody의 안전성은 입증되었습니다. 전세계의 많은 의료 기관에서 InBody를 사용 중입니다.
· 인바디 검사는 얼마나 자주 실시해야 하나요?	· 격주 또는 한 달에 한 번씩 검사를 진행하면 운동처방, 호르몬 처방, 비만치료, 재활치료에 인바디 검사 결과를 효과적으로 사용할 수 있습니다. · 검사를 자주하는 것도 좋지만, 오랜 기간 꾸준한 검사를 통해 신체변화를 파악하는 것도 중요합니다. * 신체변화는 인바디 결과 화면과 인바디 결과지를 통해 확인할 수 있습니다.
· 정확한 검사 결과를 위해 꼭 지켜야 할 주의사항은 무엇이 있나요?	· 본 사용자 매뉴얼의 'II. 인바디 검사 A. 검사 전 주의사항' 을 참고하세요.



## V. 기타

- \* InBody120은 (주)인바디의 품질관리 절차에 의하여 생산되었습니다. (주)인바디는 국제 품질관리시스템인 ISO9001과 ISO13485를 준수합니다.
- \* 본 장비는 전자의료장비의 국제안전규격인 IEC60601-1(EN60601-1)을 만족하고 있습니다. 또한 본 장비는 전자기적 적합성에 대한 국제규격인 IEC60601-1-2(EN60601-1-2)를 만족하고 있습니다.

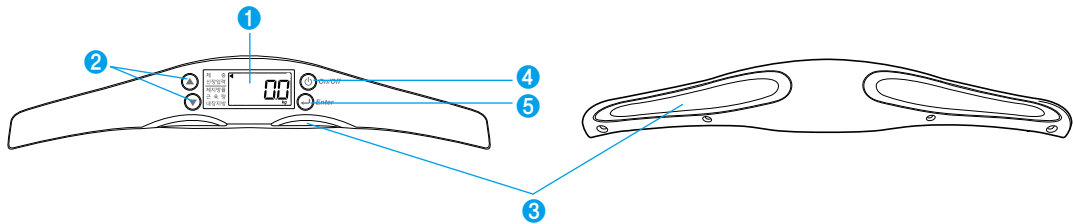
### A. 외관 및 기능

InBody120 각 부분의 명칭과 기능은 다음과 같습니다.

\* 설치 전에 각 부분별로 균열 등의 이상이 없는지 확인해 주세요.

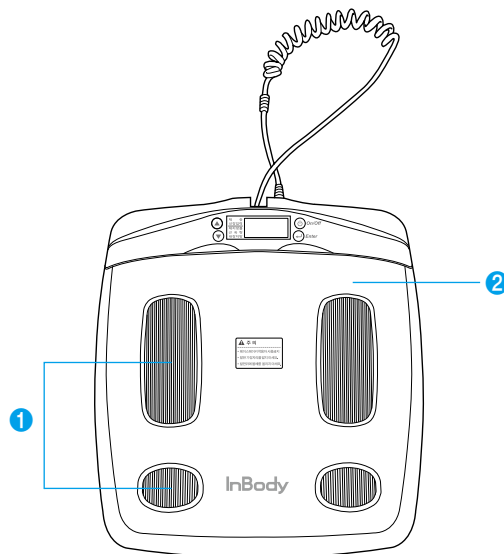
#### 1. 조작부

- ① LCD 화면: 검사 각 단계 및 검사 결과 등을 화면으로 보여줍니다.
- ② 상하 버튼: 신장을 입력할 경우, 환경설정모드로 들어갈 경우, 환경설정을 변경할 경우 사용합니다.
- ③ 손전극: 검사 시 사용자의 손가락 4개 모두가 손전극 뒷면에 닿도록 감싸쥐고 엄지는 타원 부분에 접촉시켜야 합니다.
- ④ 전원 버튼: 장비의 전원을 켜거나 끌 때 사용합니다.
- ⑤ 확인 버튼: 써멀결과지를 재인쇄할 경우, 입력이 완료되었거나 환경설정에서 변경 사항을 저장할 경우 사용합니다.



#### 2. 발판부

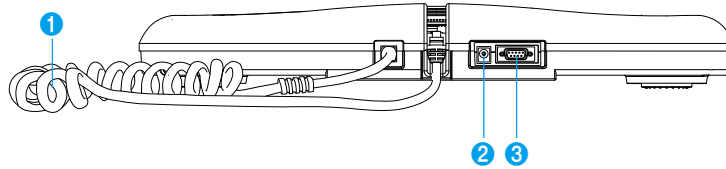
- ① 발전극: 검사 시 사용자가 발의 앞부분과 뒤꿈치로 전극을 밟아 전기적으로 접촉하는 부분입니다.
- ② 발판: 사용자의 체중을 측정하는 체중계가 연결되어 있습니다.





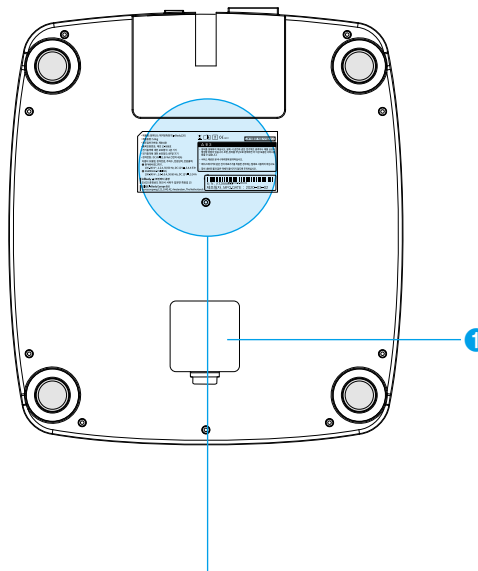
### 3. 후측면부

- ① 메인 케이블: 조작부와 발판부를 연결합니다.
- ② 전원 입력 단자: 전원 어댑터를 연결할 때 사용합니다.  
\* 반드시 ㈜인바디가 제공하는 어댑터를 사용하세요.
- ③ 써멀프린터 9핀 Serial 연결 단자(Female, RS-232C): InBody120과 써멀프린터를 연결할 때 사용합니다.  
\* 반드시 ㈜인바디의 써멀프린터를 사용하세요.



### 4. 바닥부

- ① 건전지 삽입부: 건전지를 삽입할 경우 사용합니다.



• 제품명: 임피던스 체지방측정기(InBody120)

• 제품중량: 5.6kg

• 제조업허가번호: 제644호

• 품목인증번호: 제인 13-686호

• 전기충격에 대한 보호형식: 1급 기기

• 전기충격에 대한 보호정도: BF형 기기

• 정격전원 : DC 6V $\approx$ (1.5V AA 건전지 4EA)

어댑터 모델명, 정격전압, 주파수, 전원입력, 전원출력:

① BPM040S12F07,

100-240 V $\sim$ , 1.2 A, 50/60 Hz, DC 12 V $\approx$ , 3.4 A 또는

② GSM40A12-P1IR,

100-240 V $\sim$ , 1.0-0.5 A, 50/60 Hz, DC 12 V $\approx$ , 3.34 A

**InBody** ■ ㈜인바디 공장

31025 충청남도 천안시 서북구 입장면 흑암길 15

**EC REP InBody Europe B.V.**

Gyroscoopweg 122, 1042 AZ, Amsterdam, The Netherlands



\* 본 제품은 의료기기입니다.

#### △ 경 고

• 장비를 분해하지 마십시오. 분해 시 감전과 같은 전기적인 충격이나 제품 손상이 발생할 위험이 있습니다. 또한, 장비를 무단으로 분해하면 더 이상 보증된 서비스를 받을 수 없습니다.

• 서비스 제공은 본사나 대리점에 문의하십시오.

• 페이스메이커와 같은 전자 의료기기를 착용한 경우에는 절대로 사용하지 마십시오.

• 장비 내부로 물과 같은 액체가 들어가지 않도록 주의하십시오.

UDI



(01)08809209590525  
(11)210802  
(21)F321002792  
SN F321002792  
(2021-08-02



## B. 안전을 위한 주의 사항

### 표시사항



9핀 Serial 연결 단자(Female, RS-232C)

### 안전기호



위험이 높은 전압



경고/주의



BF형 기기



12V  $\overline{\text{---}}$ , 3.4A/3.34A

전원 어댑터 연결 단자



전원 인가



전원 차단

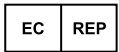
### 기타 기호



Manufacturer



Serial number



Authorized representative in the  
EUROPEAN COMMUNITY



Alternating current



European Conformity



Operating Instructions



## C. 제품 분류


DSM-BIA 방식의 체성분 분석기(Body Composition Analyzer of Direct Segmental Multi-frequency Bioelectrical Impedance Analysis Method)

- 전기 충격에 대한 보호 형식: 1급 기기
- 전기 충격에 대한 보호 정도: BF형
- 침수성에 대한 보호 정도: 보통의 기기(물의 침입에 대해 보호하지 않은 외장을 한 기기)

## D. 제품 사양

생체전기 임피던스 (BIA) 측정 항목	생체전기 임피던스 (Z)	2가지 주파수 대역(20kHz, 100kHz)에서 각각 5가지 부위별 (오른팔, 왼팔, 몸통, 오른다리, 왼다리)로 10가지 임피던스 측정
전극 방식	4극 8점 터치식 전극법	
측정 방법	부위별 직접 다주파수 측정법(Direct Segmental Multi-Frequency Bioelectrical Impedance Analysis Method, DSM-BIA 방식) 동시 다주파수 임피던스 측정법(Simultaneous Multi-frequency Impedance Measurement, SMFIM 방식)	
체성분 산출	경험변수 배제	
기본 결과 항목 (써멀결과지)	결과항목 및 결과해설 • 신장 • 체중 • 근육량 • 체지방률 • BMI • 기초대사량 • 복부지방률 • 내장지방레벨 임피던스(부위별 및 주파수별)	
결과 항목 (* 옵션 상품 회원관리 PC 프로그램 LookinBody120 을 통해 출력 가능한 인바디 결과지)	결과항목 및 결과해설 • 체성분분석(체성분, 단백질, 무기질, 체지방, 체중) • 골격근-지방분석(체중, 골격근량, 체지방량) • 비만분석(BMI, 체지방률) • 부위별근육분석 • 부위별체지방분석 • 신체변화(체중, 근육량, 체지방률) • 인바디점수 • 체중조절(적정체중, 체중조절, 지방조절, 근육조절) • 연구항목(골격근량, 기초대사량, 복부지방률, 내장지방레벨, 비만도) • 결과해설 QR코드 QR코드 임피던스(부위별 및 주파수별)	
결과 확인	LCD 화면, 회원관리 PC 프로그램 LookinBody120	
결과지 종류	써멀결과지, 인바디결과지 (LookinBody120을 이용하여 출력 가능)	
알림음 및 음성지원	검사 시 진행 상황, 환경 설정 저장, 신상정보 등 버튼 입력 시 알림음	
환경설정	검사 결과 날짜 및 시간, 결과지에 출력되는 측정 단위 설정	



사용 전류		150μA (± 50μA)		
정격 전원	건전지	DC 6V (1.5V AA건전지 4 EA)		
	어댑터	Bridgepower (BPM040S12F07)	전원 입력	AC 100–240V, 50/60Hz, 1.2A(1.2A–0.6A)
			전원 출력	DC 12V  , 3.4A
		Mean Well (GSM40A12)	전원 입력	AC 100–240V, 50/60Hz, 1.0–0.5A
			전원 출력	DC 12V  , 3.34A
표시 화면		48 × 24 FSTN LCD		
입력 인터페이스		키패드		
외부 인터페이스		RS–232C 1EA, Bluetooth 1EA		
지원 프린터		써멀프린터 (주인바디가 권장하는 프린터) 크기: 90 (W) × 130 (L) × 35 (H): mm 3.54 (W) × 5.12 (L) × 1.38 (H): in 중량: 240g (0.53lb)		
장비 크기		393 (W) × 434 (L) × 55.2 (H): mm 15.4 (W) × 17.1 (L) × 2.17 (H): in  * 스탠드(옵션상품)와 함께 설치 시 393 (W) × 516 (L) × 732 (H): mm 15.5 (W) × 20.3 (L) × 28.8 (H): in		
장비 중량		4.3kg  * 스탠드(옵션상품)와 함께 설치 시 5.7kg (12.6lb)		
검사 시간		약 10초		
동작 환경		10 ~ 40°C, 30 ~ 80% RH, 50 ~ 106 kPa		
보관 환경		0 ~ 40°C, 30 ~ 80% RH, 50 ~ 106 kPa (No Condensation)		
측정 체중		5 ~ 250kg		
검사 연령		만 1 ~ 99세		
신장 범위		50 ~ 300cm		

\* 상기 내용은 외관 및 제품성능 개선을 위해 예고 없이 변경될 수 있습니다.

\* 이 제품은 '의료기기'이며, 사용상의 주의사항과 사용방법을 잘 읽고 사용하세요

\* "QR코드" 라는 명칭은 DENSO WAVE INCORPORATED의 등록상표입니다..











